

แผนอัตรากำลัง ๓ ปี
ประจำปีงบประมาณ พ.ศ. ๒๕๖๔ - ๒๕๖๖



องค์การบริหารส่วนตำบลไชยสอ
อำเภอชุมแพ จังหวัดขอนแก่น

คำนำ

องค์การบริหารส่วนตำบลไชยสอ ได้มีการจัดทำแผนอัตรากำลัง ๓ ปี ประจำปีงบประมาณ พ.ศ. ๒๕๖๔ - ๒๕๖๖ โดยมีโครงสร้างการแบ่งงานและระบบงานที่เหมาะสมไม่ซ้ำ มีการกำหนดตำแหน่งการจัดอัตรากำลัง โครงสร้างให้เหมาะสมกับอำนาจหน้าที่ขององค์การบริหารส่วนตำบลตามพระราชบัญญัติสภาตำบลและองค์การบริหารส่วนตำบล พ.ศ.๒๕๓๗ และที่แก้ไขเพิ่มเติมถึง (ฉบับที่ ๖) พ.ศ. ๒๕๕๒ และตามพระราชบัญญัติกำหนดแผนและขั้นตอนการกระจายอำนาจให้องค์กรปกครองส่วนท้องถิ่น พ.ศ. ๒๕๔๒ และเพื่อให้คณะกรรมการพนักงานส่วนตำบล (ก.อบต.จังหวัด) ตรวจสอบการกำหนดตำแหน่งและการใช้ตำแหน่งพนักงานส่วนตำบลให้เหมาะสม ทั้งยังใช้เป็นแนวทางในการดำเนินการวางแผนการใช้อัตรากำลัง การพัฒนาบุคลากรขององค์การบริหารส่วนตำบลไชยสอให้เหมาะสมอีกด้วย

องค์การบริหารส่วนตำบลไชยสอ จึงได้มีการวางแผนอัตรากำลังใช้ประกอบในการจัดสรรงบประมาณและบรรจุแต่งตั้งพนักงานส่วนตำบล เพื่อให้การบริหารงานขององค์การบริหารส่วนตำบลให้เกิดประโยชน์ต่อประชาชน เกิดผลสัมฤทธิ์ต่อภารกิจตามอำนาจหน้าที่ มีประสิทธิภาพ มีความคุ้มค่า สามารถลดขั้นตอนการปฏิบัติงาน และมีการลดภารกิจและยุบเลิกหน่วยงานที่ไม่จำเป็น การปฏิบัติภารกิจสามารถตอบสนองความต้องการของประชาชนได้เป็นอย่างดี

องค์การบริหารส่วนตำบลไชยสอ

๑๗ สิงหาคม ๒๕๖๓



สารบัญ

	หน้า
๑. หลักการและเหตุผล	๑
๒. วัตถุประสงค์	๒
๓. กรอบแนวคิดในการจัดทำแผนอัตรากำลัง ๓ ปี	๓
๔. สภาพปัญหาของพื้นที่และความต้องการของประชาชน	๖
๕. ภารกิจ อำนาจหน้าที่ขององค์การบริหารส่วนตำบลไชยสอ	๗
๖. ภารกิจหลัก และภารกิจรองที่ อบต. จะดำเนินการ	๙
๗. สรุปปัญหาและแนวทางในการกำหนดโครงสร้างส่วนราชการและกรอบอัตรากำลัง	๙
๘. โครงสร้างการกำหนดส่วนราชการ	๑๐
๙. ภาระค่าใช้จ่ายเกี่ยวกับเงินเดือนและประโยชน์ตอบแทนอื่น	๑๕
๑๐. แผนภูมิโครงสร้างการแบ่งส่วนราชการตามแผนอัตรากำลัง ๓ ปี	๑๗
๑๑. บัญชีแสดงจัดคนลงสู่ตำแหน่งและการกำหนดเลขที่ตำแหน่งในส่วนราชการ	๒๑
๑๒. แนวทางการพัฒนาพนักงานส่วนตำบล และลูกจ้าง	๒๔
๑๓. ประกาศคุณธรรม จริยธรรมของพนักงานส่วนตำบลและลูกจ้าง	๒๕



๑. หลักการและเหตุผล

คำอธิบาย : ให้องค์การบริหารส่วนตำบลไชยสอ อำเภอชุมแพ จังหวัดขอนแก่น มีหลักการและเหตุผลในการปรับปรุงจัดทำแผนอัตรากำลัง ๓ ปี ดังนี้

๑.๑ ประกาศคณะกรรมการกลางข้าราชการหรือพนักงานส่วนท้องถิ่น (ก.อบต.) เรื่องมาตรฐานทั่วไปเกี่ยวกับอัตราตำแหน่ง ลงวันที่ ๒๒ พฤศจิกายน ๒๕๕๔ และ (ฉบับที่ ๒) พ.ศ. ๒๕๕๘ ลงวันที่ ๔ กันยายน ๒๕๕๘ กำหนดให้คณะกรรมการข้าราชการหรือพนักงานส่วนท้องถิ่น (ก.จังหวัด) พิจารณากำหนดตำแหน่งข้าราชการหรือพนักงานส่วนท้องถิ่นว่า จะมีตำแหน่งใด ระดับใด อยู่ในส่วนราชการใด จำนวนเท่าใด ให้คำนึงถึงภาระหน้าที่ความรับผิดชอบ ลักษณะงานที่ต้องปฏิบัติ ความยาก และคุณภาพของงานปริมาณ ตลอดจนทั้งภาระค่าใช้จ่ายขององค์การบริหารส่วนตำบลไชยสอ ที่จะต้องจ่ายในด้านบุคคล โดยให้องค์การบริหารส่วนตำบลไชยสอ จัดทำแผนอัตรากำลังของข้าราชการหรือพนักงานส่วนท้องถิ่น เพื่อใช้ในการกำหนดตำแหน่งโดยความเห็นชอบของคณะกรรมการกลางข้าราชการหรือพนักงานส่วนท้องถิ่น (ก.อบต.) ทั้งนี้ ให้เป็นไปตามหลักเกณฑ์ และวิธีการที่คณะกรรมการกลางข้าราชการหรือพนักงานส่วนท้องถิ่น (ก.กลาง) กำหนด

๑.๒ คณะกรรมการกลางข้าราชการ หรือพนักงานส่วนท้องถิ่น (ก.อบต.) ได้มีมติเห็นชอบประกาศกำหนดการกำหนดตำแหน่งข้าราชการหรือพนักงานส่วนท้องถิ่น โดยกำหนดแนวทางให้องค์กรปกครองส่วนท้องถิ่น(อบต.) จัดทำแผนอัตรากำลังขององค์กรปกครองส่วนท้องถิ่น เพื่อเป็นกรอบในการกำหนดตำแหน่งและการใช้ตำแหน่งข้าราชการหรือพนักงานส่วนท้องถิ่น ลูกจ้างประจำและพนักงานจ้าง โดยให้เสนอให้คณะกรรมการข้าราชการหรือพนักงานส่วนท้องถิ่น (ก.จังหวัด) พิจารณาให้ความเห็นชอบ โดยได้กำหนดให้องค์กรปกครองส่วนท้องถิ่น (อบต.) แต่งตั้งคณะกรรมการจัดทำแผนอัตรากำลัง วิเคราะห์อำนาจหน้าที่และภารกิจขององค์กรปกครองส่วนท้องถิ่น (อบต.) วิเคราะห์ความต้องการกำลังคน วิเคราะห์การวางแผนการใช้กำลังคน จัดทำกรอบอัตรากำลัง และกำหนดหลักเกณฑ์และเงื่อนไข ในการกำหนดตำแหน่งข้าราชการหรือพนักงานส่วนท้องถิ่นตามแผนอัตรากำลัง ๓ ปี

๑.๓ จากหลักการและเหตุผลดังกล่าว องค์กรปกครองส่วนท้องถิ่น (อบต.) จึงได้จัดทำแผนอัตรากำลัง ๓ ปี สำหรับปีงบประมาณ พ.ศ.๒๕๖๔ - ๒๕๖๖ ขึ้น



๒. วัตถุประสงค์

คำอธิบาย : ให้องค์การบริหารส่วนตำบลไชยสอ อำเภอชุมแพ จังหวัดขอนแก่น มีวัตถุประสงค์ของการปรับปรุงจัดทำแผนอัตรากำลัง ๓ ปี ตามเหตุผลและความจำเป็นขององค์การบริหารส่วนตำบลไชยสอ ดังนี้

๒.๑ เพื่อให้องค์การบริหารส่วนตำบลไชยสอมีโครงสร้างการแบ่งงานและระบบงาน ระบบการจ้างที่เหมาะสมไม่ซ้ำซ้อนอันจะเป็นการประหยัดงบประมาณรายจ่ายขององค์กรปกครองส่วนท้องถิ่น

๒.๒ เพื่อให้องค์การบริหารส่วนตำบลไชยสอ มีการกำหนดตำแหน่ง การจัดอัตรากำลัง โครงสร้างส่วนราชการให้เหมาะสมกับอำนาจหน้าที่ขององค์กรปกครองส่วนท้องถิ่น (อบต.) ตามกฎหมายจัดตั้งองค์กรปกครองส่วนท้องถิ่นแต่ละประเภท และตามพระราชบัญญัติกำหนดแผนและขั้นตอนการกระจายอำนาจให้องค์กรปกครองส่วนท้องถิ่น พ.ศ. ๒๕๔๒

๒.๓ เพื่อให้คณะกรรมการข้าราชการหรือพนักงานส่วนท้องถิ่น (ก.จังหวัด) สามารถตรวจสอบ การกำหนดตำแหน่งและการใช้ตำแหน่งข้าราชการหรือพนักงานส่วนท้องถิ่น ข้าราชการครู บุคลากรทางการศึกษา ลูกจ้างประจำ และพนักงานจ้างว่าถูกต้องเหมาะสมหรือไม่

๒.๔ เพื่อเป็นแนวทางในการดำเนินการวางแผนการการพัฒนาบุคลากรขององค์การบริหารส่วนตำบลไชยสอ

๒.๕ เพื่อให้องค์การบริหารส่วนตำบลไชยสอสามารถวางแผนอัตรากำลัง ในการบรรจุแต่งตั้ง ข้าราชการหรือพนักงานส่วนท้องถิ่น ข้าราชการครู บุคลากรทางการศึกษา ลูกจ้างประจำ และพนักงานจ้าง เพื่อให้การบริหารงานขององค์กรปกครองส่วนท้องถิ่น (อบต.) เกิดประโยชน์ต่อประชาชนเกิดผลสัมฤทธิ์ต่อภารกิจตามอำนาจหน้าที่ มีประสิทธิภาพมีความคุ้มค่า สามารถลดขั้นตอนการปฏิบัติงานและมีการลดภารกิจและยุบเลิกหน่วยงานที่ไม่จำเป็น การปฏิบัติภารกิจสามารถตอบสนองความต้องการของประชาชนได้เป็นอย่างดี

๒.๖ เพื่อให้องค์การบริหารส่วนตำบลไชยสอสามารถควบคุมภาระค่าใช้จ่ายด้านการบริหารงานบุคคลให้เป็นไปตามที่กฎหมายกำหนด

ฯลฯ



๓. กรอบแนวคิดในการจัดทำแผนอัตรากำลัง ๓ ปี

คำอธิบาย : ให้องค์การบริหารส่วนตำบลไชยสอ โดยคณะกรรมการจัดทำแผนอัตรากำลัง ซึ่งประกอบด้วยนายกองค์การปกครองส่วนท้องถิ่น เป็นประธาน ปลัดองค์การบริหารส่วนตำบล หัวหน้าส่วนราชการทุกส่วนราชการ เป็นกรรมการ และมีข้าราชการหรือพนักงานส่วนท้องถิ่นที่ได้รับมอบหมายไม่เกิน ๒ คนเป็นกรรมการและเลขานุการ มีหน้าที่จัดทำแผนอัตรากำลัง ๓ ปี โดยมีขอบเขตเนื้อหาครอบคลุมในเรื่องต่างๆ ดังต่อไปนี้

๓.๑ วิเคราะห์ภารกิจ อำนาจหน้าที่ความรับผิดชอบขององค์การบริหารส่วนตำบลไชยสอตามกฎหมายจัดตั้งองค์การปกครองส่วนท้องถิ่น แต่ละประเภท และตามพระราชบัญญัติแผนและขั้นตอนการกระจายอำนาจให้องค์การปกครองส่วนท้องถิ่น พ.ศ. ๒๕๔๒ ตลอดจนกฎหมายอื่นให้สอดคล้องกับแผนพัฒนาเศรษฐกิจและสังคมแห่งชาติ แผนพัฒนาจังหวัด แผนพัฒนาอำเภอ แผนพัฒนาตำบล นโยบายของรัฐบาล นโยบายผู้บริหาร และสภาพปัญหาในพื้นที่ขององค์การบริหารส่วนตำบลไชยสอ เพื่อให้การดำเนินการขององค์การบริหารส่วนตำบลไชยสอบรรลุผลตามพันธกิจที่ตั้งไว้ จำเป็นต้องจัดสรรอัตรากำลัง ตามหน่วยงานต่างๆ ให้เหมาะสมกับเป้าหมายการดำเนินการ โดยมุมมองนี้เป็นการพิจารณาว่า งานในปัจจุบันที่ดำเนินการอยู่นั้นครบถ้วนและตรงตามภารกิจหรือไม่ อย่างไร หากงานที่ทำอยู่ในปัจจุบันไม่ตรงกับภารกิจในอนาคตก็ต้องการวางแผนกรอบอัตรากำลังให้ปรับเปลี่ยนไปตามทิศทางในอนาคต รวมถึงหากในงานปัจจุบันบางส่วนไม่ต้องดำเนินการแล้ว อาจทำให้การจัดสรรกำลังคนของบางส่วนราชการเปลี่ยนแปลงไป ทั้งนี้ เพื่อให้เกิดการเตรียมความพร้อมในเรื่องกำลังคนให้รองรับสถานการณ์ในอนาคต

๓.๒ กำหนดโครงสร้างการแบ่งส่วนราชการภายในและการจัดระบบงาน เพื่อรองรับภารกิจตามอำนาจหน้าที่ความรับผิดชอบ ให้สามารถแก้ปัญหาของจังหวัดขอนแก่นได้อย่างมีประสิทธิภาพ

๓.๓ การวิเคราะห์ต้นทุนค่าใช้จ่ายของกำลังคน : Supply pressure เป็นการนำประเด็นค่าใช้จ่ายบุคลากรเข้ามาร่วมในการพิจารณา เพื่อการจัดการทรัพยากรบุคคลที่มีอยู่เป็นไปอย่างมีประสิทธิภาพสูงสุด กำหนดตำแหน่งในสายงานต่าง ๆ จำนวนตำแหน่ง และระดับตำแหน่ง ให้เหมาะสมกับภาระหน้าที่ความรับผิดชอบ ปริมาณงาน และคุณภาพของงาน รวมทั้งสร้างความก้าวหน้าในสายอาชีพของกลุ่มงานต่าง ๆ โดยในส่วนนี้จะคำนึงถึง

๓.๓.๑ การจัดระดับชั้นงานที่เหมาะสม ในพิจารณาถึงต้นทุนต่อการกำหนดระดับชั้นงานในแต่ละประเภท เพื่อให้การกำหนดตำแหน่งและการปรับระดับชั้นงานเป็นไปอย่างประหยัดและมีประสิทธิภาพสูงสุด

๓.๓.๒ การจัดสรรประเภทของบุคลากรส่วนท้องถิ่น (ข้าราชการหรือพนักงานส่วนท้องถิ่น ข้าราชการครู บุคลากรทางการศึกษา ลูกจ้างประจำ และพนักงานจ้าง) โดยหลักการแล้ว การจัดประเภทลักษณะงานผิดจะมีผลกระทบต่อประสิทธิภาพ และต้นทุนในการทำงานขององค์กร ดังนั้น ในการกำหนดอัตรากำลังข้าราชการหรือพนักงานส่วนท้องถิ่นในแต่ละส่วนราชการจะต้องมีการพิจารณาว่าตำแหน่งที่กำหนดในปัจจุบันมีความเหมาะสมหรือไม่หรือควรเปลี่ยนลักษณะการกำหนดตำแหน่งเพื่อให้การทำงานเป็นไปอย่างมีประสิทธิภาพมากขึ้น โดยภาระค่าใช้จ่ายด้านการบริหารงานบุคคลต้องไม่เกินร้อยละสี่สิบของงบประมาณรายจ่ายตามมาตรา ๓๕ แห่งพระราชบัญญัติระเบียบบริหารงานบุคคลส่วนท้องถิ่น พ.ศ. ๒๕๔๒



๓.๔ การวิเคราะห์กระบวนการและเวลาที่ใช้ในการปฏิบัติงาน เป็นการนำข้อมูลเวลาที่ใช้ในการปฏิบัติงานตามกระบวนการจริง (Work process) ในอดีต เพื่อวิเคราะห์ปริมาณงานต่อบุคคลจริง โดยสมมติฐานว่า งานใดต้องมีกระบวนการและเวลาที่ใช้มากกว่าโดยเปรียบเทียบย่อมต้องใช้อัตรากำลังคนมากกว่า อย่างไรก็ตามในภาคราชการส่วนท้องถิ่นนั้นงานบางลักษณะ เช่น งานกำหนดนโยบาย งานมาตรฐาน งานเทคนิคด้านช่าง หรืองานบริการบางประเภทไม่สามารถกำหนดเวลามาตรฐานได้ ดังนั้น การคำนวณเวลาที่ใช้ในกรณีของภาคราชการส่วนท้องถิ่นนั้นจึงทำได้เพียงเป็นข้อมูลเปรียบเทียบ (Relative information) มากกว่าจะเป็นข้อมูลที่ใช้กำหนดคำนวณอัตรากำลังต่อหน่วยงานจริงเหมือนในภาคเอกชน นอกจากนี้ก่อนจะคำนวณเวลาที่ใช้ในการปฏิบัติงานแต่ละส่วนราชการจะต้องพิจารณาปริมาณงาน ลักษณะงานที่ปฏิบัติว่ามีความสอดคล้องกับภารกิจของหน่วยงานหรือไม่ เพราะในบางครั้งอาจเป็นไปได้ว่างานที่ปฏิบัติอยู่ในปัจจุบันมีลักษณะงานเป็นโครงการพิเศษ หรืองานของหน่วยงานอื่น ก็มีความจำเป็นต้องมาใช้ประกอบการพิจารณาด้วย

๓.๕ การวิเคราะห์ผลงานที่ผ่านมาเพื่อประกอบการกำหนดกรอบอัตรากำลังเป็นการนำผลลัพธ์ที่พึงประสงค์ของแต่ละส่วนราชการและพันธกิจขององค์กรมายึดโยงกับจำนวนกรอบอัตรากำลังที่ต้องใช้สำหรับการสร้างผลลัพธ์ที่พึงประสงค์ให้ได้ตามเป้าหมาย โดยสมมติฐานที่ว่า หากผลงานที่ผ่านมาเปรียบเทียบกับผลงานในปัจจุบันและในอนาคตมีความแตกต่างกันอย่างมีนัยสำคัญ อาจต้องมีการพิจารณาแนวทางการกำหนด/แก้ไขอัตรากำลังใหม่ เพื่อให้เกิดการทำงานที่มีประสิทธิภาพและสนับสนุนการทำงานตามภารกิจของส่วนราชการและองค์กรอย่างสูงสุด

๓.๖ การวิเคราะห์ข้อมูลจากความคิดเห็นแบบ ๓๖๐ องศา เป็นการสอบถามความคิดเห็นจากผู้มีส่วนได้ส่วนเสียหรือนำประเด็นต่าง ๆ อย่างเรื่องการบริหารงาน งบประมาณ คน มาพิจารณาอย่างน้อยใน ๓ ประเด็นดังนี้

๓.๖.๑ เรื่องพื้นที่และการจัดโครงสร้างองค์กร เนื่องจากการจัดโครงสร้างองค์กรและการแบ่งงานในพื้นที่นั้นจะมีผลต่อการกำหนดกรอบอัตรากำลังเป็นอย่างมาก เช่น หากกำหนดโครงสร้างที่มากเกินไปจะทำให้เกิดตำแหน่งงานขึ้นตามมาอีกไม่ว่าจะเป็นงานหัวหน้าฝ่าย งานธุรการ สารบรรณและบริหารทั่วไปในส่วนราชการนั้น ซึ่งอาจมีความจำเป็นต้องทบทวนว่าการกำหนดโครงสร้างในปัจจุบันของแต่ละส่วนราชการนั้นมีความเหมาะสมมากน้อยเพียงใด

๓.๖.๒ เรื่องการเกษียณอายุราชการ เนื่องจากหลายๆ ส่วนราชการในปัจจุบันมีข้าราชการสูงอายุจำนวนมาก ดังนั้น อาจต้องมีการพิจารณาถึงการเตรียมการเรื่องกรอบอัตรากำลังที่จะรองรับการเกษียณอายุของข้าราชการ ทั้งนี้ ไม่ว่าจะเป็นการถ่ายทอดองค์ความรู้ การปรับตำแหน่งที่เหมาะสมขึ้นทดแทนตำแหน่งที่จะเกษียณอายุไป เป็นต้น

๓.๖.๓ ความคิดเห็นของผู้มีส่วนได้ส่วนเสีย เป็นการสอบถามจากเจ้าหน้าที่ภายในส่วนราชการและผู้ที่มีส่วนเกี่ยวข้องกับส่วนราชการนั้น ๆ ผ่านการส่งแบบสอบถามหรือการสัมภาษณ์ซึ่งมุมมองต่าง ๆ อาจทำให้การกำหนดกรอบอัตรากำลังเป็นไปอย่างมีประสิทธิภาพมากขึ้น

๓.๗ การพิจารณาเปรียบเทียบกับกรอบอัตรากำลังขององค์กรอื่น ๆ กระบวนการนี้เป็นกระบวนการนำข้อมูลของอัตรากำลังในหน่วยงานที่มีลักษณะงานที่ใกล้เคียงกัน เช่น การเปรียบเทียบจำนวนกรอบอัตรากำลังของงานการเจ้าหน้าที่ในเทศบาล ก. และงานการเจ้าหน้าที่เทศบาล ข. ซึ่งมีหน้าที่รับผิดชอบคล้ายกัน โดยสมมติที่ว่าแนวโน้มของการใช้อัตรากำลังของแต่ละองค์กรในลักษณะงานและปริมาณงานแบบเดียวกันน่าจะมีจำนวนและการกำหนดตำแหน่งคล้ายคลึงกันได้



๓.๘ ให้องค์กรปกครองส่วนท้องถิ่นมีแผนการพัฒนาข้าราชการหรือพนักงานส่วนท้องถิ่นทุกคน โดยต้องได้รับการพัฒนาความรู้ความสามารถอย่างน้อยปีละ ๑ ครั้ง

การวิเคราะห์ข้อมูลเพื่อกำหนดกรอบอัตรากำลังไม่มุ่งเน้นในการเพิ่ม เกลี่ย หรือลดจำนวนกรอบอัตรากำลังเป็นสำคัญ แต่มีจุดมุ่งหมายเพื่อให้ส่วนราชการมีแนวทางในการพิจารณากำหนดกรอบอัตรากำลังที่เป็นระบบมากขึ้น นอกจากนี้ยังมีจุดมุ่งเน้นให้ส่วนราชการพิจารณากำหนดตำแหน่งที่เหมาะสม (Right Jobs) มากกว่าการเพิ่ม/ลดจำนวนตำแหน่ง ตัวอย่างเช่น การวิเคราะห์ต้นทุนค่าใช้จ่ายแล้ว พบว่าการกำหนดกรอบตำแหน่งในประเภททั่วไปอาจมีความเหมาะสมน้อยกว่าการกำหนดตำแหน่งประเภทวิชาการในบางลักษณะงาน ทั้งๆ ที่ใช้ต้นทุนไม่แตกต่างกันมาก รวมถึงในการพิจารณาที่กระบวนการทำงานก็พบว่า เป็นลักษณะงานในเชิงการวิเคราะห์ในสายอาชีพมากกว่างานในเชิงปฏิบัติงาน และส่วนราชการอื่นก็กำหนดตำแหน่งในลักษณะนี้เป็นตำแหน่งประเภทวิชาการ ถ้าเกิดกรณีเช่นนี้ก็น่าจะมีเหตุผลเพียงพอที่จะกำหนดกรอบอัตรากำลังในลักษณะงานนี้เป็นตำแหน่งประเภทวิชาการ โดยไม่ได้เพิ่มจำนวนตำแหน่งของส่วนราชการเลย โดยสรุปอาจกล่าวได้ว่า กรอบแนวคิดการวิเคราะห์อัตรากำลัง (Effective Man Power Planning Framework) นี้จะเป็นแนวทางให้ส่วนราชการสามารถมีข้อมูลเชิงวิเคราะห์อย่างเพียงพอในการที่จะอธิบายเหตุผลเชิงวิชาการสำหรับการวางแผนกรอบอัตรากำลังที่เหมาะสมตามภารกิจงานของแต่ละส่วนราชการ นอกจากนี้การรวบรวมข้อมูลโดยวิธีการดังกล่าวจะทำให้ส่วนราชการ สามารถนำข้อมูลเหล่านี้ไปใช้ประโยชน์ในเรื่องอื่น ๆ ได้ เช่น

- การใช้ข้อมูลที่หลากหลายจะทำให้เกิดการยอมรับได้มากกว่าโดยเปรียบเทียบหากจะต้องมีการเกลี่ยอัตรากำลังระหว่างหน่วยงาน

- การจัดทำกระบวนการจริง (Work process) จะทำให้ได้เวลามาตรฐานที่จะสามารถนำไปใช้วัดประสิทธิภาพในการทำงานของบุคคลได้อย่างถูกต้อง รวมถึงในระยะยาวส่วนราชการสามารถนำผลการจัดทำกระบวนการและเวลามาตรฐานนี้ไปวิเคราะห์เพื่อการปรับปรุงกระบวนการ (Process Re-engineer) อันจะนำไปสู่การใช้อัตรากำลังที่เหมาะสมและมีประสิทธิภาพมากขึ้น

- การเก็บข้อมูลผลงาน จะทำให้สามารถพยากรณ์แนวโน้มของภาระงาน ซึ่งจะเป็ประโยชน์ในอนาคตต่อส่วนราชการในการเตรียมทรัพยากรศาสตร์ในการทำงาน เพื่อรองรับภารกิจที่จะเพิ่ม/ลดลง



๔. สภาพปัญหาของพื้นที่และความต้องการของประชาชน

คำอธิบาย : ให้องค์การบริหารส่วนตำบลไชยสอ อำเภอชุมแพ จังหวัดขอนแก่น ระบุสภาพปัญหาของเขตพื้นที่ที่รับผิดชอบและความต้องการของประชาชนโดยแบ่งออกเป็นด้านต่างๆ เพื่อสะดวกในการดำเนินการแก้ไขให้ตรงกับความต้องการประชาชนอย่างแท้จริง เช่น

๑. ด้านโครงสร้างพื้นฐาน เช่น
 - ถนนมีสภาพชำรุด เนื่องจากก่อสร้างมานาน ประกอบกับปัญหาอุทกภัยจากฤดูน้ำหลาก
 - น้ำเพื่อการอุปโภค บริโภคไม่เพียงพอในฤดูแล้ง
 - ระบบไฟฟ้าสาธารณะ โดยเฉพาะไฟฟ้าส่องสว่าง มีไม่เพียงพอ และชำรุดบ่อย โดยเฉพาะเมื่อเกิดวาตภัย
 - ปัญหาระบบผังเมือง การจราจร ร่องระบายน้ำ ท่อระบายน้ำ ท่อระบายน้ำไม่เพียงพอและที่มีอยู่ก็เกิดการอุดตัน ทำให้น้ำเสียท่วมขัง เสียภูมิทัศน์
๒. ด้านเศรษฐกิจ เช่น
 - ราคาผลผลิตทางการเกษตรตกต่ำโดยเฉพาะพืชผักสวนครัว ซึ่งเป็นรายได้หลักของเกษตรกรในพื้นที่
 - แหล่งน้ำเพื่อการเกษตรไม่เพียงพอ เนื่องจากการทำนาปรัง น้ำสำหรับการปลูกผักสวนครัวที่เป็นรายได้หลักจึงไม่เพียงพอ ประกอบกับแหล่งน้ำมีขนาดเล็กและตื้นเขิน พอเข้าสู่หน้าแล้งทำให้ไม่เพียงพอ
 - รายได้และความเป็นอยู่ของประชากรในพื้นที่
๓. ด้านสังคม - การศึกษา เช่น
 - ปัญหาความปลอดภัยในชีวิตและทรัพย์สินของประชาชน
 - จำนวนประชากรเป็นวัยผู้สูงอายุ ผู้พิการ ผู้ด้อยโอกาสมีแนวโน้มเพิ่มจำนวนมากขึ้น
 - ปัญหาทางการศึกษา โดยเฉพาะการศึกษาตลอดชีวิต ยังไม่ได้รับการส่งเสริมและพัฒนาเท่าที่ควร ประชากรวัยแรงงานส่วนหนึ่งว่างงานและขาดทักษะทางวิชาชีพ
 - กลุ่มอาชีพต่าง ๆ เช่น อาจขาดความรู้ ความชำนาญในการประกอบอาชีพ
 - คนชรา ผู้พิการและผู้ด้อยโอกาสในสังคม ยังไม่ได้รับการดูแล ส่งเสริมและพัฒนาคุณภาพชีวิต
 - สังคมมีแนวโน้มเป็นลักษณะสังคมเมือง เกิดปัญหาด้านการจัดระเบียบชุมชนและสังคม เช่น ปัญหาน้ำเสีย กลิ่นเหม็น เสียงรบกวน การถมดิน จราจรไม่สะดวก เนื่องจากมีสถานประกอบการเพิ่มมากขึ้น
๔. ด้านการเมือง - การบริหาร เช่น
 - ปัญหาการให้บริการและอำนวยความสะดวกในการติดต่อราชการไม่เพียงพอ เช่น ระบบติดต่อ ร้องเรียนร้องทุกข์ต่าง ๆ การบริการอำนวยความสะดวก เช่นการต้อนรับ การบริการต่าง ๆ
 - ประชาชนยังขาดการส่งเสริมและให้ความรู้ ความเข้าใจเกี่ยวกับการปกครองท้องถิ่น การมีส่วนร่วมทางการปกครองท้องถิ่น
 - เครื่องมือ เครื่องใช้ในสำนักงานที่ตอบสนองวัตถุประสงค์ดังกล่าวเป็นอย่างดี
 - บุคลากรอาจขาดประสิทธิภาพในการปฏิบัติงาน

/๕.ด้านทรัพยากร.....



๕. ด้านทรัพยากรธรรมชาติและสิ่งแวดล้อม เช่น
- การอนุรักษ์ทรัพยากรธรรมชาติและสิ่งแวดล้อม ความร่วมมือที่ดี
 - แหล่งทรัพยากรธรรมชาติมีน้อยและที่มีอยู่ยังไม่ได้รับการพัฒนา
 - ปัญหาขยะมูลฝอยที่เพิ่มมากขึ้นจากสังคมขยายตัว และขาดที่กำจัดระบบขยะเป็นของตนเอง และที่ทิ้งอยู่ห่างไกลและรถเก็บขยะไม่เพียงพอ
๖. ด้านการศึกษา ศาสนา วัฒนธรรมประเพณี
- การส่งเสริมสนับสนุนการศึกษา ยังไม่เพียงพอ ทั้งในระบบ นอกระบบและการศึกษาตลอดชีวิต
 - ประชาชนขาดการมีส่วนร่วมในการอนุรักษ์สืบสานประเพณีทั้งวัฒนธรรมประเพณีของชาติและของท้องถิ่น
 - ภูมิปัญญาท้องถิ่น ขาดการส่งเสริม และนำภูมิความรู้นั้นมาใช้ประโยชน์และเผยแพร่

๕. ภารกิจ อำนาจหน้าที่ขององค์กรปกครองส่วนท้องถิ่น

องค์การบริหารส่วนตำบลไชยสอ วิเคราะห์ภารกิจ อำนาจหน้าที่ออกเป็น ๗ ด้าน พิจารณาจาก พ.ร.บ. อบจ., พ.ร.บ. เทศบาล พ.ร.บ. อบต. และ พ.ร.บ. กำหนดแผนและขั้นตอนการกระจายอำนาจให้แก่องค์กรปกครองส่วนท้องถิ่น พ.ศ.๒๕๔๒ และให้วิเคราะห์จุดแข็ง จุดอ่อน โอกาส ภัยคุกคาม ในการดำเนินการตามภารกิจ SWOT เช่น

๕.๑ ด้านโครงสร้างพื้นฐาน มีภารกิจที่เกี่ยวข้อง เช่น

- (๑) การจัดการและดูแลสถานีขนส่งทางบกและทางน้ำ
- (๒) การสร้างและบำรุงรักษาทางบกและทางน้ำที่เชื่อมต่อระหว่างองค์กรปกครองส่วนท้องถิ่นอื่น
- (๓) การขนส่งมวลชนและการวิศวกรรมจราจร
- (๔) การสาธารณสุขการ
- (๕) การจัดให้มีและการบำรุงทางน้ำและทางบก
- (๖) การจัดให้มีและบำรุงทางระบายน้ำ
- (๗) การจัดให้มีน้ำสะอาดหรือการประปา
- (๘) การจัดให้มีตลาด ท่าเทียบเรือและท่าข้าม
- (๙) การจัดให้มีและการบำรุงการไฟฟ้าหรือแสงสว่างโดยวิธีอื่น

๕.๒ ด้านส่งเสริมคุณภาพชีวิต มีภารกิจที่เกี่ยวข้อง เช่น

- (๑) การจัดการศึกษา
- (๒) การจัดให้มีโรงพยาบาลจังหวัด การรักษาพยาบาล การป้องกันและการควบคุมโรคติดต่อ
- (๓) การป้องกัน การบำบัดโรค และการจัดตั้งและบำรุงสถานพยาบาล
- (๔) การสังคมสงเคราะห์ และการพัฒนาคุณภาพชีวิตเด็ก สตรี คนชราและผู้ด้อยโอกาส
- (๕) การรักษาความสะอาดของถนน ทางเดิน และที่สาธารณะ



/ (๖) การจัดให้มี.....

- (๖) การจัดให้มีโรงฆ่าสัตว์
- (๗) การจัดให้มีสุสานและฌาปนสถาน
- (๘) การจัดให้มีการบำรุงสถานที่สำหรับนกกีฬา การพักผ่อนหย่อนใจ สวนสาธารณะ สวน

สัตว์ ตลอดจนสถานที่ประชุมอบรมราษฎร

- (๙) การบำรุงและส่งเสริมการทำมาหากินของราษฎร

๕.๓ ด้านการจัดระเบียบชุมชน สังคม และการรักษาความสงบเรียบร้อย

มีภารกิจที่เกี่ยวข้อง ดังนี้

- (๑) การส่งเสริมประชาธิปไตย ความเสมอภาค และสิทธิเสรีภาพของประชาชน
- (๒) การป้องกันและบรรเทาสาธารณภัย
- (๓) การจัดให้ระบบรักษาความสงบเรียบร้อยในจังหวัด
- (๔) การรักษาความสงบเรียบร้อยและศีลธรรมอันดีของประชาชนในเขตสภาตำบล

๕.๔ ด้านการวางแผน การส่งเสริมการลงทุน พาณิชยกรรมและการท่องเที่ยว

มีภารกิจที่เกี่ยวข้อง ดังนี้

- (๑) การจัดทำแผนพัฒนาท้องถิ่น
- (๒) การจัดตั้งและดูแลตลาดกลาง
- (๓) การส่งเสริมการท่องเที่ยว
- (๔) การพาณิชย์

๕.๕ ด้านการบริหารจัดการและการอนุรักษ์ทรัพยากรธรรมชาติและสิ่งแวดล้อม

มีภารกิจที่เกี่ยวข้อง ดังนี้

- (๑) การคุ้มครอง ดูแลและบำรุงรักษาป่าไม้ ที่ดิน ทรัพยากรธรรมชาติและสิ่งแวดล้อม
- (๒) การกำจัดมูลฝอยและสิ่งปฏิกูลรวม
- (๓) การกำจัดมูลฝอยและสิ่งปฏิกูลรวม
- (๔) การกำจัดมูลฝอยและสิ่งปฏิกูลรวม
- (๕) การจัดการสิ่งแวดล้อมและมลพิษต่างๆ

๕.๖ ด้านการศาสนา ศิลปวัฒนธรรม จารีตประเพณี และภูมิปัญญาท้องถิ่น

มีภารกิจที่เกี่ยวข้อง ดังนี้

- (๑) ส่งเสริมการศึกษา ศาสนาและวัฒนธรรม
- (๒) บำรุงรักษาศิลปะ จารีตประเพณี ภูมิปัญญาท้องถิ่น และวัฒนธรรมอันดี

ของท้องถิ่น

- (๓) การส่งเสริมการกีฬา จารีตประเพณี และวัฒนธรรมอันดีงามของท้องถิ่น
- (๔) การจัดให้มีพิพิธภัณฑ์และหอจดหมายเหตุ
- (๕) การศึกษา การทำนุบำรุงศาสนา และการส่งเสริมวัฒนธรรม

๕.๗ ด้านการบริหารจัดการและการสนับสนุนการปฏิบัติการกิจของส่วนราชการ

และองค์กรปกครองส่วนท้องถิ่น มีภารกิจที่เกี่ยวข้อง ดังนี้

- (๑) สนับสนุนสภาตำบลและองค์กรปกครองส่วนท้องถิ่นอื่นในการพัฒนาท้องถิ่น สนับสนุน หรือช่วยเหลือส่วนราชการหรือองค์กรปกครองส่วนท้องถิ่นอื่นในการพัฒนาท้องถิ่น

- (๒) ประสานและให้ความร่วมมือในการปฏิบัติหน้าที่ของสภาตำบล และองค์กรปกครองส่วนท้องถิ่นอื่น



/(๓) การแบ่งสรร.....

- (ก) การแบ่งสรรเงินซึ่งตามกฎหมายจะต้องแบ่งให้แก่สภาตำบลและองค์การปกครองส่วนท้องถิ่นอื่น
- (ข) การให้บริการแก่เอกชน ส่วนราชการ หน่วยงานของรัฐ รัฐวิสาหกิจ หรือองค์การปกครองส่วนท้องถิ่นอื่น

๖. ภารกิจหลัก และภารกิจรอง ที่องค์การปกครองส่วนท้องถิ่นจะดำเนินการ

ภารกิจหลัก

๑. การดูแลคุณภาพชีวิตของประชาชน
๒. การพัฒนาสิ่งแวดล้อมและทรัพยากรธรรมชาติ
๓. การส่งเสริมการเกษตร
๔. การส่งเสริมการศึกษา ศาสนาและวัฒนธรรม
๕. การพัฒนาโครงสร้างพื้นฐาน
๖. การป้องกันและบรรเทาสาธารณภัย

ภารกิจรอง

๑. การฟื้นฟูวัฒนธรรมและส่งเสริมประเพณีท้องถิ่น
๒. การสนับสนุนและส่งเสริมอุตสาหกรรมในครัวเรือน
๓. การพัฒนาการเมืองและการบริหาร
๔. การพัฒนาคุณภาพชีวิต เด็ก สตรี คนชรา และผู้ด้อยโอกาส

๗. สรุปปัญหาและแนวทางในการกำหนดโครงสร้างส่วนราชการและกรอบอัตรากำลัง

องค์การบริหารส่วนตำบลไชยสอ กำหนดโครงสร้างการแบ่งส่วนราชการออกเป็น ๓ ส่วนราชการ ได้แก่ ๑) สำนักปลัด อบต. ๒) กองคลัง และ ๓) กองช่าง โดยกำหนดกรอบอัตรากำลังจำนวนทั้งสิ้น...๓๖...อัตรา เนื่องจากที่ผ่านมามองการบริหารส่วนตำบลไชยสอมีภารกิจ อำนาจหน้าที่ ความรับผิดชอบ และปริมาณงานที่เพิ่มมากขึ้นจำนวนมากในส่วนราชการและจำนวนบุคลากรที่มีอยู่ไม่เพียงพอต่อการปฏิบัติภารกิจให้สำเร็จลุล่วงได้อย่างมีประสิทธิภาพ และประสิทธิผล ซึ่งหากเปรียบเทียบกับจำนวนอัตราในองค์การบริหารส่วนตำบลข้างเคียงที่มีงบประมาณและภาระหน้าที่ใกล้เคียงกัน จะเห็นได้ว่าการกำหนดอัตรากำลังขององค์การบริหารส่วนตำบลไชยสอยังไม่มีความเหมาะสมดังนี้

ลำดับที่	อพท.	กำหนดส่วนราชการ	งบประมาณรายจ่ายประจำปี ๒๕๖๓	พนักงานส่วนตำบล (คน)	พนักงานจ้าง (คน)	หมายเหตุ
๑.	อบต.โนนอุดม	๔	๓๐,๐๐๐,๐๐๐	๒๓	๑๐	
๒.	อบต.ข้าวเรียง	๕	๔๐,๑๕๐,๑๒๗	๑๘	๑๓	
๓.	ทต.โคกสูงสัมพันธ์	๓	๔๓,๖๔๔,๐๐๐	๒๗	๒๘	

ดังนั้น เพื่อใช้แก้ปัญหาของประชาชนในเขตตำบลไชยสอ จึงต้องมีการกำหนดโครงสร้างและกำหนดกรอบอัตรากำลังให้สอดคล้องกับภารกิจและอำนาจหน้าที่ เพื่อที่จะให้สามารถแก้ไขปัญหาขององค์การบริหารส่วนตำบลได้อย่างมีประสิทธิภาพ



๘. โครงสร้างการกำหนดส่วนราชการ

อธิบาย : จากสภาพปัญหาขององค์การบริหารส่วนตำบลไชยสอ องค์การบริหารส่วนตำบลไชยสอ มีภารกิจ อำนาจหน้าที่ที่จะต้องดำเนินการแก้ไขปัญหาดังกล่าวภายใต้อำนาจหน้าที่ที่กำหนดไว้ใน พ.ร.บ.อบจ.,เทศบาลและ อบต.และตาม พ.ร.บ.กำหนดแผนและขั้นตอนการกระจายอำนาจ พ.ศ.๒๕๔๒ โดยมีการกำหนดโครงสร้างส่วนราชการ ดังนี้

๘.๑ โครงสร้าง เช่น องค์การบริหารส่วนตำบลไชยสอกำหนดภารกิจด้านการดูแลคุณภาพชีวิตของประชาชน จึงกำหนดให้เป็นงานสวัสดิการสังคมอยู่ในสำนักปลัด อบต. เป็นต้น

โครงสร้างตามแผนอัตรากำลังปัจจุบัน	โครงสร้างตามแผนอัตรากำลังใหม่	หมายเหตุ
๑. ปลัดองค์การบริหารส่วนตำบล ๒. รองปลัดองค์การบริหารส่วนตำบล ๓. สำนักปลัด อบต. ๓.๑ งานบริหารงานทั่วไป ๓.๒ งานนโยบายและแผน ๓.๓ งานสวัสดิการและพัฒนาชุมชน ๓.๔ งานส่งเสริมการศึกษา ศาสนาและวัฒนธรรม	๑. ปลัดองค์การบริหารส่วนตำบล ๒. รองปลัดองค์การบริหารส่วนตำบล ๓. สำนักปลัด อบต. ๓.๑ งานบริหารงานทั่วไป ๓.๒ งานนโยบายและแผน ๓.๓ งานสวัสดิการและพัฒนาชุมชน ๓.๔ งานส่งเสริมการศึกษา ศาสนาและวัฒนธรรม	
๒. กองคลัง ๒.๑ งานการเงิน ๒.๒ งานทะเบียนทรัพย์สินและพัสดุ ๒.๓ งานพัฒนาและจัดเก็บรายได้	๒. กองคลัง ๒.๑ งานการเงิน ๒.๒ งานทะเบียนทรัพย์สินและพัสดุ ๒.๓ งานพัฒนาและจัดเก็บรายได้	
๓. กองช่าง ๓.๑ งานก่อสร้าง ๓.๒ งานออกแบบและควบคุมอาคาร	๓. กองช่าง ๓.๑ งานก่อสร้าง ๓.๒ งานออกแบบและควบคุมอาคาร	



๘.๒ การวิเคราะห์การกำหนดตำแหน่ง

องค์การบริหารส่วนตำบลไชยสอ ได้ทำการวิเคราะห์การกำหนดตำแหน่งจากภารกิจที่จะดำเนินการในแต่ละส่วนราชการในอนาคต ๓ ปี ซึ่งเป็นตัวสะท้อนให้เห็นว่าปริมาณงานในแต่ละส่วนราชการมีเท่าใด เพื่อนำมาวิเคราะห์ว่าจะใช้ตำแหน่งใด จำนวนเท่าใด ในส่วนราชการใด ในระยะเวลา ๓ ปี ข้างหน้า จึงจะเหมาะสมกับภารกิจ และปริมาณงาน และเพื่อให้คุ้มค่าต่อการใช้จ่ายงบประมาณ ขององค์กรปกครองส่วนท้องถิ่น และ เพื่อให้การบริหารงานขององค์กรปกครองส่วนท้องถิ่นเป็นไปอย่างมีประสิทธิภาพ ประสิทธิผล โดยนำผลการวิเคราะห์ตำแหน่งมากรอกข้อมูลลงในกรอบอัตรากำลัง ๓ ปี ดังนี้

โครงสร้างตามแผนอัตรากำลังปัจจุบัน (๒๕๖๑-๒๕๖๓)	โครงสร้างตามแผนอัตรากำลังใหม่ (๒๕๖๔-๒๕๖๖)	หมายเหตุ
ปลัด อบต. (นักบริหารงานท้องถิ่น ระดับกลาง) (๑)	ปลัด อบต. (นักบริหารงานท้องถิ่น กลาง) (๑)	
รองปลัด อบต.(นักบริหารงานท้องถิ่น ระดับต้น) (๑)	รองปลัด อบต. (นักบริหารงานท้องถิ่น ต้น) (๑)	
สำนักงานปลัดองค์การบริหารส่วนตำบล	สำนักงานปลัดองค์การบริหารส่วนตำบล	
หน.สำนักปลัด อบต.(นบพ.ทั่วไป ต้น) (๑)	หน.สำนักปลัด อบต.(นบพ.ทั่วไป ต้น) (๑)	
งานบริหารงานทั่วไป	งานบริหารงานทั่วไป	
นักจัดการงานทั่วไปชำนาญการ (๑)	นักจัดการงานทั่วไปชำนาญการ (๑)	
นักทรัพยากรบุคคลชำนาญการ (๑)	นักทรัพยากรบุคคลชำนาญการ (๑)	
เจ้าพนักงานธุรการปฏิบัติงาน (๑)	เจ้าพนักงานธุรการปฏิบัติงาน (๑)	
เจ้าพนักงานป้องกันและบรรเทาสาธารณภัยปฏิบัติงาน (๑)	เจ้าพนักงานป้องกันและบรรเทาสาธารณภัยปฏิบัติงาน (๑)	
ลูกจ้างประจำ	ลูกจ้างประจำ	
พนักงานสูบน้ำ (ถ่ายโอน) (๑)	พนักงานสูบน้ำ (ถ่ายโอน) (๑)	
พนักงานจ้าง	พนักงานจ้าง	
ผู้ช่วยเจ้าพนักงานธุรการ (คุณวุฒิ) (๑)	ผู้ช่วยเจ้าพนักงานธุรการ(๑)	
พนักงานขับรถยนต์ (ทักษะ) (๑)	พนักงานขับรถยนต์ (๑)	
พนักงานขับรถยนต์ (ทั่วไป) (๑)	พนักงานขับรถยนต์ (๑)	
คนงานประจำรถขยะ (ทั่วไป) (๒)	คนงานประจำรถขยะ (๒)	
ภารโรง (ทั่วไป) (๑)	ภารโรง (๑)	
คนงาน (ทั่วไป) (๑)	คนงาน (๑)	
งานนโยบายและแผน	งานนโยบายและแผน	
นักวิเคราะห์นโยบายและแผนชำนาญการ (๑)	นักวิเคราะห์นโยบายและแผนชำนาญการ (๑)	
ผู้ช่วยนักวิเคราะห์นโยบายและแผน (คุณวุฒิ) (๑)	ผู้ช่วยนักวิเคราะห์นโยบายและแผน (๑)	
งานสวัสดิการและพัฒนาชุมชน	งานสวัสดิการและพัฒนาชุมชน	
นักพัฒนาชุมชนชำนาญการ(๑)	นักพัฒนาชุมชนชำนาญการ(๑)	
ผู้ช่วยนักพัฒนาชุมชน (คุณวุฒิ) (๑)	ผู้ช่วยนักพัฒนาชุมชน (๑)	
งานส่งเสริมการศึกษา ศาสนาและวัฒนธรรม	งานส่งเสริมการศึกษา ศาสนาและวัฒนธรรม	
นักวิชาการศึกษาปฏิบัติการ	นักวิชาการศึกษาปฏิบัติการ	
ครู (คศ.๑) (๑)	ครู (คศ.๑) (๑)	
(ศูนย์พัฒนาเด็กเล็กตำบลไชยสอ)	(ศูนย์พัฒนาเด็กเล็กตำบลไชยสอ)	
ผู้ช่วยนักวิชาการศึกษา (คุณวุฒิ) (๑)	ผู้ช่วยนักวิชาการศึกษา (๑)	
ผู้ดูแลเด็ก(คุณวุฒิ)(๑) (ศูนย์พัฒนาเด็กเล็กตำบลไชยสอ)	ผู้ดูแลเด็ก (๑) (ศูนย์พัฒนาเด็กเล็กตำบลไชยสอ)	
ผู้ดูแลเด็ก(ทั่วไป) (๑) (ศูนย์พัฒนาเด็กเล็กตำบลไชยสอ)	ผู้ดูแลเด็ก (๑) (ศูนย์พัฒนาเด็กเล็กตำบลไชยสอ)	



โครงสร้างตามแผนอัตรากำลังปัจจุบัน (๒๕๖๑-๒๕๖๓)	โครงสร้างตามแผนอัตรากำลังใหม่ (๒๕๖๔-๒๕๖๖)	หมายเหตุ
กองคลัง	กองคลัง	
ผู้อำนวยการกองคลัง (นักบริหารงานการคลัง ระดับต้น) (๑)	ผู้อำนวยการกองคลัง (นบ.คลัง ต้น) (๑)	
งานการเงิน	งานการเงิน	
นักวิชาการเงินและบัญชี ปก/ชก(๑)	นักวิชาการเงินและบัญชี ปก/ชก (๑)	ว่าง
ลูกจ้างประจำ	ลูกจ้างประจำ	
เจ้าพนักงานการเงินและบัญชี (๑)	เจ้าพนักงานการเงินและบัญชี (๑)	
งานทะเบียนทรัพย์สินและพัสดุ	งานทะเบียนทรัพย์สินและพัสดุ	
เจ้าพนักงานพัสดุปฏิบัติงาน (๑)	เจ้าพนักงานพัสดุปฏิบัติงาน (๑)	
ผู้ช่วยเจ้าพนักงานพัสดุ (คุณวุฒิ) (๑)	ผู้ช่วยเจ้าพนักงานพัสดุ (๑)	
งานพัฒนาและจัดเก็บรายได้	งานพัฒนาและจัดเก็บรายได้	
เจ้าพนักงานจัดเก็บรายได้ชำนาญงาน (๑)	เจ้าพนักงานจัดเก็บรายได้ชำนาญงาน (๑)	
ผู้ช่วยเจ้าพนักงานจัดเก็บรายได้ (คุณวุฒิ) (๑)	ผู้ช่วยเจ้าพนักงานจัดเก็บรายได้ (๑)	
กองช่าง	กองช่าง	
ผู้อำนวยการกองช่าง (นักบริหารงานช่าง ระดับต้น) (๑)	ผู้อำนวยการกองช่าง (นบ.ช่าง ต้น) (๑)	
งานก่อสร้าง	งานก่อสร้าง	
วิศวกรโยธา ปฏิบัติการ (๑)	วิศวกรโยธา ปฏิบัติการ (๑)	
ผู้ช่วยนายช่างไฟฟ้า (คุณวุฒิ) (๑)	ผู้ช่วยนายช่างไฟฟ้า (๑)	
งานออกแบบและควบคุมอาคาร	งานออกแบบและควบคุมอาคาร	
นายช่างโยธาปฏิบัติงาน (๑)	นายช่างโยธาปฏิบัติงาน (๑)	
ผู้ช่วยเจ้าพนักงานธุรการ (คุณวุฒิ) (๑)	ผู้ช่วยเจ้าพนักงานธุรการ (๑)	



กรอบอัตรากำลัง ๓ ปี ระหว่างปี ๒๕๖๔ - ๒๕๖๖ (ที่ต้องการเพิ่ม - ลด)

สังกัด/ตำแหน่ง ตามกรอบอัตรากำลัง	กรอบ อัตรากำลังเดิม	กรอบอัตรากำลังตำแหน่งที่คาดว่าจะ จะต้องใช้ใน ช่วงระยะเวลา ๓ ปี ข้างหน้า			อัตรากำลังคน เพิ่ม/ลด			หมายเหตุ
		๒๕๖๔	๒๕๖๕	๒๕๖๖	๒๕๖๔	๒๕๖๕	๒๕๖๖	
ปลัด อบต. (นักบริหารงานท้องถิ่น ระดับกลาง) (๑)	๑	๑	๑	๑	-	-	-	
รองปลัด อบต.(นักบริหารงานท้องถิ่น ระดับต้น) (๑)	๑	๑	๑	๑	-	-	-	
สำนักปลัดองค์การบริหารส่วนตำบล								
หน.สำนักงานปลัด อบต.(นักบริหารงานทั่วไป ระดับต้น) (๑)	๑	๑	๑	๑	-	-	-	
งานบริหารทั่วไป								
นักจัดการงานทั่วไปชำนาญการ (๑)	๑	๑	๑	๑	-	-	-	
นักทรัพยากรบุคคลชำนาญการ (๑)	๑	๑	๑	๑	-	-	-	
เจ้าพนักงานธุรการปฏิบัติงาน (๑)	๑	๑	๑	๑	-	-	-	
เจ้าพนักงานป้องกันและบรรเทาสาธารณภัยปฏิบัติงาน (๑)	๑	๑	๑	๑	-	-	-	
ลูกจ้างประจำ								
พนักงานสูบน้ำ (ถ่ายโอน) (๑) <i>เกษียณอายุ</i>	๑	๑	๑	๑	-	-	-	
พนักงานจ้าง								
ผู้ช่วยเจ้าพนักงานธุรการ (คุณวุฒิ) (๑)	๑	๑	๑	๑	-	-	-	
พนักงานขับรถยนต์ (ทักษะ) (๑)	๑	๑	๑	๑	-	-	-	
พนักงานขับรถยนต์ (ทั่วไป) (๑)	๑	๑	๑	๑	-	-	-	
คนงานประจำรถขยะ (ทั่วไป)(๒)	๒	๒	๒	๒	-	-	-	
ภารโรง (ทั่วไป) (๑)	๑	๑	๑	๑	-	-	-	
คนงาน (ทั่วไป) (๑)	๑	๑	๑	๑	-	-	-	
งานนโยบายและแผน								
นักวิเคราะห์นโยบายและแผนชำนาญการ (๑)	๑	๑	๑	๑	-	-	-	
ผู้ช่วยนักวิเคราะห์นโยบายและแผน (คุณวุฒิ) (๑)	๑	๑	๑	๑	-	-	-	
งานสวัสดิการและพัฒนาชุมชน								
นักพัฒนาชุมชนชำนาญการ(๑)	๑	๑	๑	๑	-	-	-	
ผู้ช่วยนักพัฒนาชุมชน (คุณวุฒิ) (๑)	๑	๑	๑	๑	-	-	-	
งานส่งเสริมการศึกษา ศาสนาและวัฒนธรรม								
นักวิชาการศึกษาปฏิบัติการ (๑)	๑	๑	๑	๑	-	-	-	
ครู (คศ.๑) (๑) (ศูนย์พัฒนาเด็กเล็กตำบลไชยสอ)	๑	๑	๑	๑	-	-	-	
ผู้ช่วยนักวิชาการศึกษา (คุณวุฒิ) (๑)	๑	๑	๑	๑	-	-	-	
ผู้ดูแลเด็ก (คุณวุฒิ)(๑) (ศูนย์พัฒนาเด็กเล็กตำบลไชยสอ)	๑	๑	๑	๑	-	-	-	
ผู้ดูแลเด็ก(ทั่วไป) (๑) (ศูนย์พัฒนาเด็กเล็กตำบลไชยสอ)	๑	๑	๑	๑	-	-	-	
กองคลัง								
ผู้อำนวยการกองคลัง (นักบริหารงานการคลัง ระดับต้น) (๑)	๑	๑	๑	๑	-	-	-	
งานการเงิน								
นักวิชาการเงินและบัญชี ปก/ชก (๑)	๑	๑	๑	๑	-	-	-	
ลูกจ้างประจำ								
เจ้าพนักงานการเงินและบัญชี (๑)	๑	๑	๑	๑	-	-	-	



9. การค่าใช้จ่ายเกี่ยวกับเงินเดือนและประโยชน์ตอบแทนอื่น

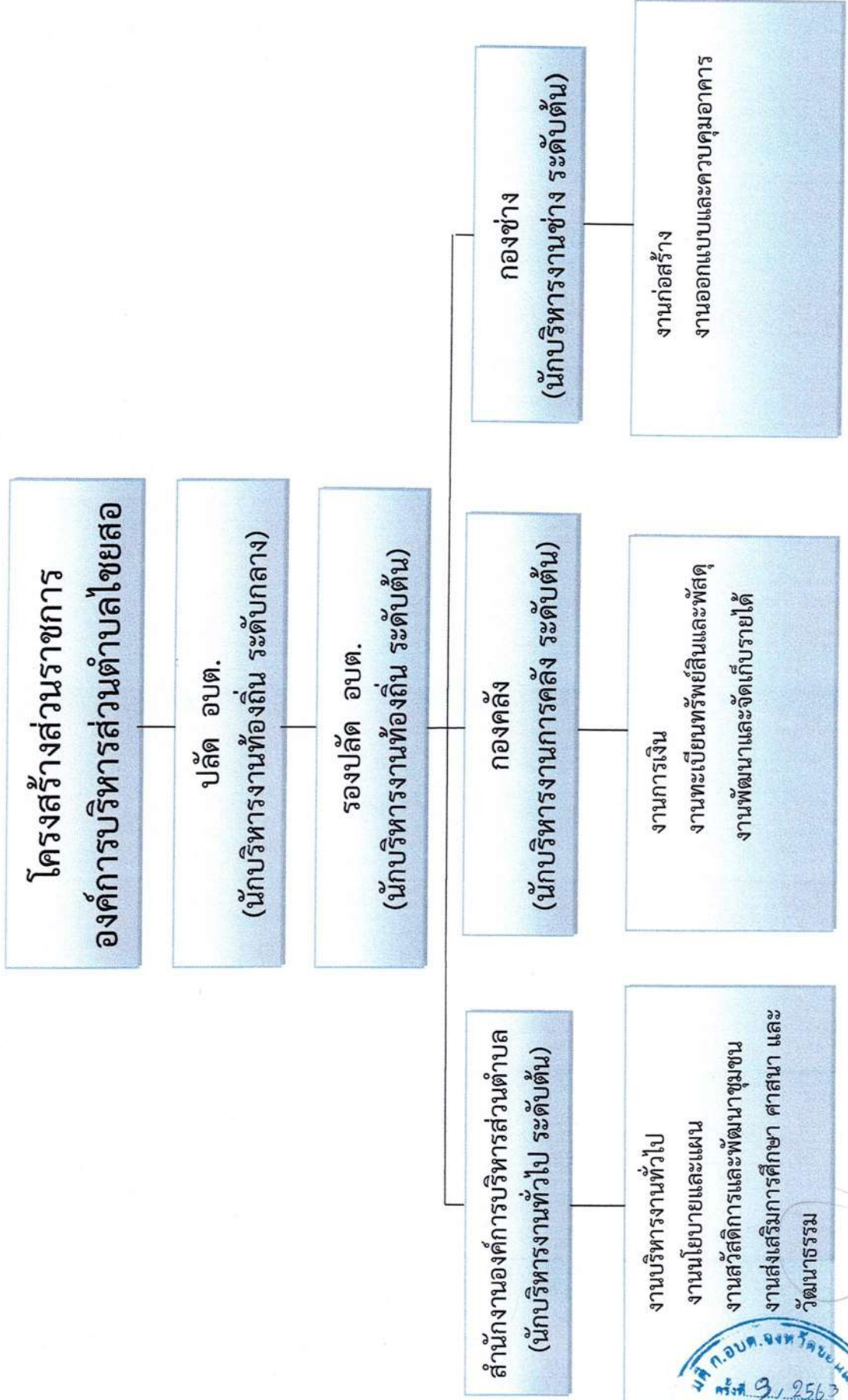
ที่	ชื่อสายงาน	ระดับตำแหน่ง	จำนวนทั้งหมด	จำนวนที่มีอยู่ปัจจุบัน			อัตราตำแหน่งที่ขาดว่างต่อปีในช่วงระยะ 3 ปีข้างหน้า			อัตราค่าจ้างที่เพิ่มขึ้น(3)			ค่าใช้จ่ายรวม(4)			หมายเหตุ
				จำนวน(คน)	เงินเดือน(1)	เงินประจำตำแหน่ง(2)	2564	2565	2566	2564	2565	2566	2564	2565	2566	
1	ปลัดองค์การบริหารส่วนตำบล(นักบริหารงานท้องถิ่น)	กลาง	1	529,560	168,000	1	1	1	1	19,440	19,560	19,560	717,000	736,560	756,120	(44,130)
2	รองปลัดองค์การบริหารส่วนตำบล(นักบริหารงานท้องถิ่น)	ต้น	1	369,480	42,000	1	1	1	1	13,080	13,440	13,320	424,560	438,000	451,320	(30,790)
3	สำนักปลัด อบต. (นักบริหารงานทั่วไป)	ต้น	1	382,560	42,000	1	1	1	1	13,440	13,320	13,320	438,000	451,320	464,640	(31,880)
4	งานบริหารงานทั่วไป	ขก	1	317,520	0	1	1	1	1	12,240	12,960	13,440	329,760	342,720	356,160	(26,460)
5	นักทรัพยากรบุคคล	ขก	1	349,320	0	1	1	1	1	13,320	13,440	13,320	362,640	376,080	389,400	(29,110)
6	เจ้าพนักงานธุรการ	ปง	1	158,760	0	1	1	1	1	6,360	6,600	6,480	165,120	171,720	178,200	(13,230)
7	เจ้าพนักงานป้องกันและบรรเทาสาธารณภัย	ปง	1	192,360	0	1	1	1	1	7,440	7,440	7,320	199,800	207,240	214,560	(16,030)
8	ลูกจ้างประจำ	-	1	0	0	1	1	1	1	0	0	0	0	0	0	
9	พนักงานขับรถ	-	1	153,600	0	1	1	1	1	6,240	6,480	6,720	159,840	166,320	173,040	(12,800)
10	พนักงานขับรถยนต์	-	1	141,000	0	1	1	1	1	5,640	5,880	6,120	146,640	152,520	158,640	(11,750)
11	พนักงานขับรถยนต์	-	1	108,000	0	1	1	1	1	0	0	0	108,000	108,000	108,000	(9,000)
12	คนงานประจำรถขยะ	-	1	108,000	0	1	1	1	1	0	0	0	108,000	108,000	108,000	(9,000)
13	คนงานประจำรถขยะ	-	1	108,000	0	1	1	1	1	0	0	0	108,000	108,000	108,000	(9,000)
14	ภารโรง	-	1	108,000	0	1	1	1	1	0	0	0	108,000	108,000	108,000	(9,000)
15	คนงาน	-	1	108,000	0	1	1	1	1	0	0	0	108,000	108,000	108,000	(9,000)
16	นักวิเคราะห์นโยบายและแผน	-	1	356,160	0	1	1	1	1	13,320	13,080	13,440	369,480	382,560	396,000	(29,680)
17	ผ.บ.นักวิเคราะห์นโยบายและแผน	-	1	207,840	0	1	1	1	1	8,400	8,760	9,000	216,240	225,000	234,000	(17,320)
18	งานสวัสดิการและพัฒนาชุมชน	-	1	356,160	0	1	1	1	1	13,320	13,080	13,440	369,480	382,560	396,000	(29,680)
19	พนักงานจ้าง	-	1	194,760	0	1	1	1	1	7,800	8,160	8,520	202,560	210,720	219,240	(16,230)
20	งานส่งเสริมการศึกษา ศาสนาและวัฒนธรรม	-	1	284,520	0	1	1	1	1	9,240	9,480	9,720	293,760	303,240	312,960	(23,710)
21	พนักงานจ้าง	-	1	224,760	0	1	1	1	1	9,000	9,360	9,840	233,760	243,120	252,960	(18,730)
22	ผ.บ.นักวิชาการศึกษา	-	1	0	0	1	1	1	1	0	0	0	0	0	0	
23	ศูนย์พัฒนาเด็กเล็กตำบลไชยบุรี	-	1	0	0	1	1	1	1	0	0	0	0	0	0	
24	ครู	-	1	108,000	0	1	1	1	1	0	0	0	108,000	108,000	108,000	(9,000)
25	กองคลัง (04)	-	1	409,320	42,000	1	1	1	1	13,320	13,080	13,200	464,640	477,720	490,920	(34,110)

เก็บอาค ไม่เก็บอาค
 วันที่ 9/12/563
 94 ก.ย. 63
 1

ที่	ชื่อสายงาน	ระดับตำแหน่ง	จำนวนทั้งหมด	จำนวนที่มีอยู่ปัจจุบัน			อัตราค่าตอบแทนที่คาดไว้ว่าจะต้องใช้ในวงระยะเวลา 3 ปีข้างหน้า			อัตราค่าจ้างคนเพิ่ม/ลด			ค่าใช้จ่ายที่เพิ่มขึ้น(3)			ค่าใช้จ่ายรวม(4)			หมายเหตุ
				จำนวน(คน)	เงินเดือน(1)	เงินประจำตำแหน่ง(2)	2564	2565	2566	2564	2565	2566	2564	2565	2566	2564	2565	2566	
26	นักวิจัยและการเงินและบัญชี	ป.ก/ช.ก	1	-	355,320	0	1	1	1	-	12,000	12,000	12,000	367,320	379,320	391,320	ว่างเต็ม		
27	ลูกจ้างประจำ	-	1	1	229,200	0	1	1	1	-	7,440	7,680	7,800	236,640	244,320	252,120	(19,100)		
28	งานทะเบียนทรัพย์สินและพัสดุ	ช.ง	1	1	225,480	0	1	1	1	-	7,440	7,560	7,800	232,920	240,480	248,280	(18,790)		
29	พนักงานจ้าง	-	1	1	142,920	0	1	1	1	-	5,760	6,000	6,240	148,680	154,680	160,920	(11,910)		
30	งานพัฒนาและจัดเก็บรายได้	ช.ง	1	1	302,280	0	1	1	1	-	11,160	10,920	11,160	313,440	324,360	335,520	(25,190)		
31	พนักงานจ้าง	-	1	1	138,000	0	1	1	1	-	5,520	5,760	6,000	143,520	149,280	155,280	(11,500)		
32	ผู้อำนวยการกองช่าง(นักบริหารงานช่าง)	ด.น	1	1	396,000	0	1	1	1	-	13,320	13,320	13,080	409,320	422,640	435,720	(33,000)		
33	วิศวกรโยธา	ป.ก	1	1	298,440	0	1	1	1	-	9,600	9,960	10,200	308,040	318,000	328,200	(24,870)		
34	พนักงานช่าง	-	1	1	125,880	0	1	1	1	-	5,040	5,280	5,520	130,920	136,200	141,720	(10,490)		
35	งานออกแบบและควบคุมอาคาร	ป.ง	1	1	210,840	0	1	1	1	-	7,440	7,200	7,440	218,280	225,480	232,920	(17,570)		
36	นายช่างโยธา	-	1	1	144,480	0	1	1	1	-	5,880	6,120	6,360	150,360	156,480	162,840	(12,040)		
(5)	รวม		36	35	7,844,520	294,000	36	36	36	-	262,200	265,920	270,360	8,400,720	8,666,640	8,937,000			
(6)	ประมาณการประโยชน์ตอบแทนอื่นไม่เกิน 15%													1,260,108	1,299,996	1,340,550			
(7)	รวมเป็นค่าใช้จ่ายบุคคลทั้งสิ้น													9,660,828	9,966,636	10,277,550			
(8)	คิดเป็นร้อยละ 40 ของงบประมาณรายจ่ายประจำปี													29.38	28.87	28.35			

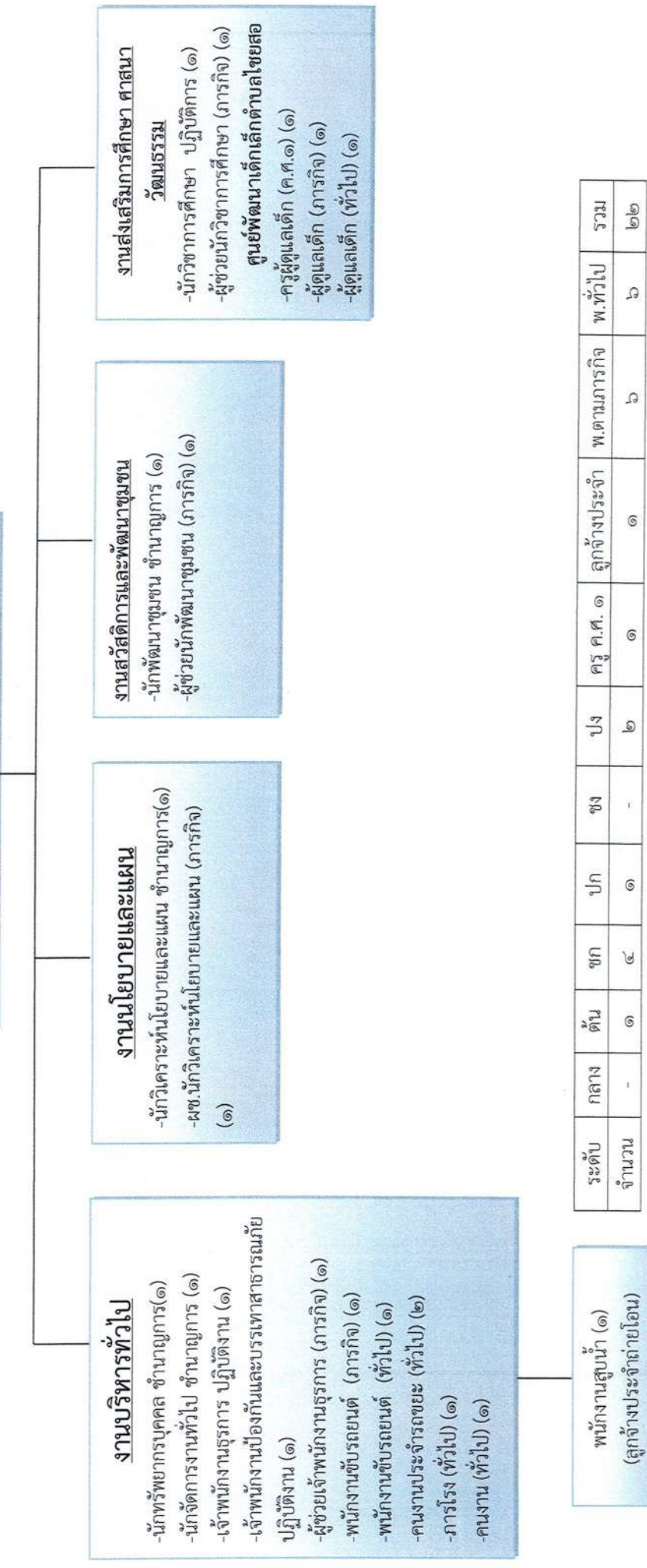


๑๐. แผนภูมิโครงสร้างการแบ่งส่วนราชการตามแผนอัตรากำลัง ๓ ปี



ม.ค. ก.อบต. องค์ท.ล.อบ.ม.บ.บ.
ครั้งที่ 9, 2563
เมื่อรับที่ 24 ก.ย. 63
 เห็นชอบ ไม่เห็นชอบ
.....
.....

**หัวหน้าสำนักงานปลัดองค์การบริหารส่วนตำบล
(นักบริหารงานทั่วไป ระดับต้น)**



งานบริหารทั่วไป

- นักทรัพยากรบุคคล ชำนาญการ(๑)
- นักจัดการงานทั่วไป ชำนาญการ (๑)
- เจ้าพนักงานธุรการ ปฏิบัติงาน (๑)
- เจ้าพนักงานป้องกันและบรรเทาสาธารณภัย ปฏิบัติงาน (๑)
- ผู้ช่วยเจ้าพนักงานธุรการ (ภารกิจ) (๑)
- พนักงานขับรถ (ภารกิจ) (๑)
- พนักงานขับรถ (ทั่วไป) (๑)
- คนงานประจำรถขยะ (ทั่วไป) (๒)
- การโรง (ทั่วไป) (๑)
- คนงาน (ทั่วไป) (๑)

งานนโยบายและแผน

- นักวิเคราะห์นโยบายและแผน ชำนาญการ(๑)
- ผ.ช. นักวิเคราะห์นโยบายและแผน (ภารกิจ) (๑)

งานสวัสดิการและพัฒนาชุมชน

- นักพัฒนาชุมชน ชำนาญการ (๑)
- ผู้ช่วยนักพัฒนาชุมชน (ภารกิจ) (๑)

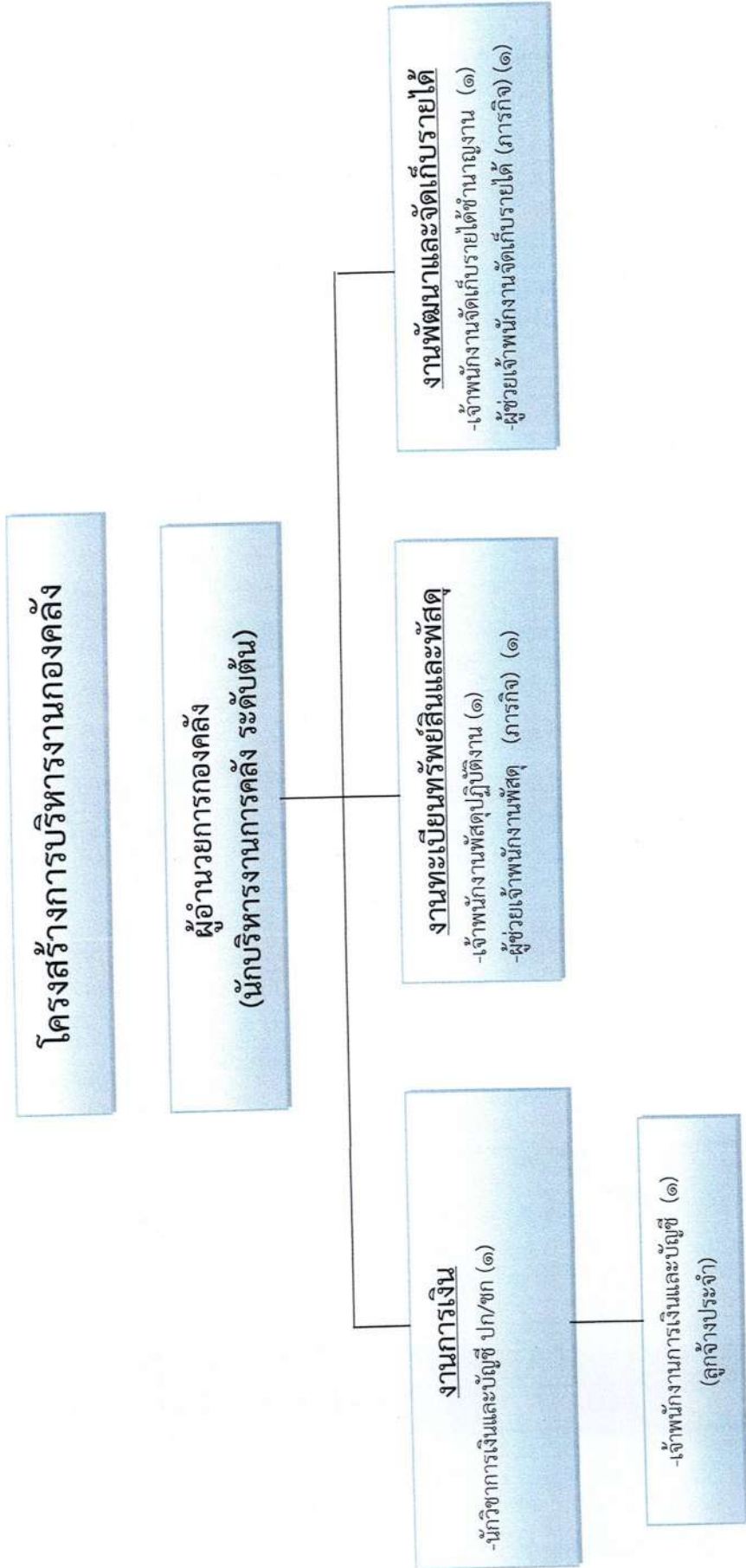
งานส่งเสริมการศึกษา ศาสนา วัฒนธรรม

- นักวิชาการศึกษา ปฏิบัติการ (๑)
- ผู้ช่วยนักวิชาการศึกษา (ภารกิจ) (๑)
- ศูนย์พัฒนาเด็กเล็กตำบลไชยสถ
- ครูผู้ดูแลเด็ก (ค.ศ.๑) (๑)
- ผู้ดูแลเด็ก (ภารกิจ) (๑)
- ผู้ดูแลเด็ก (ทั่วไป) (๑)

พนักงานสุบนำ (๑)
(ลูกจ้างประจำจ่ายโอน)

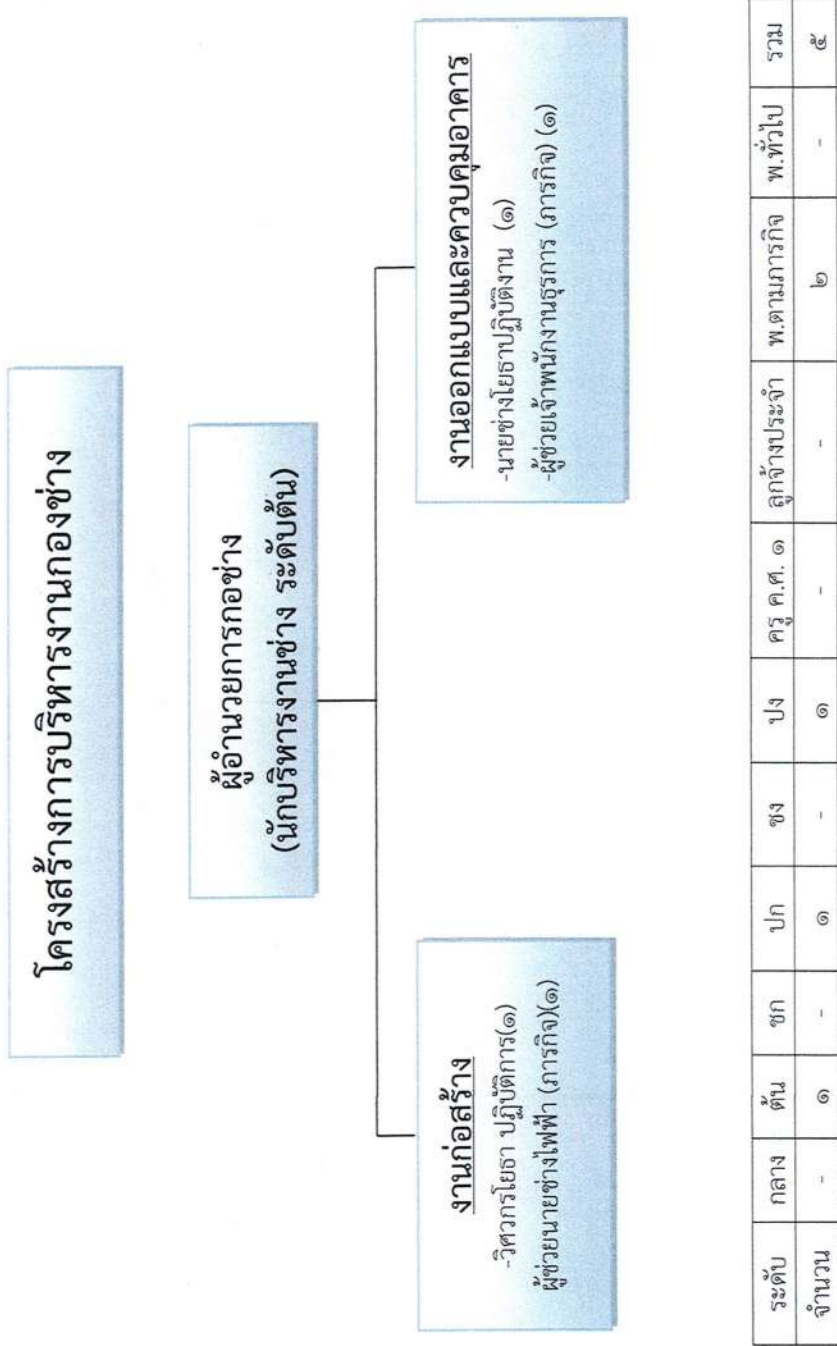
ระดับ จำนวน	กลาง	ต้น	ชก	ปก	ชง	ปง	ครู ค.ศ. ๑	ลูกจ้างประจำ	พ.ตามภารกิจ	พ.ทั่วไป	รวม
	-	๑	๔	๑	-	๒	๑	๑	๖	๖	๒๒





ระดับ	กลาง	ต้น	ชก	ปก	ชง	พง	ครู ค.ศ. ๑	ลูกจ้างประจำ	พ.ตามภารกิจ	พ.ทั่วไป	รวม
จำนวน	-	๑	-	๑	๑	๑	-	๑	๒	-	๗

ม.ค. ก.อบ.ค.จังหวัดขอนแก่น
 ครั้งที่ ๑, 2563
 มีผลวันที่
 ๑๔ ก.ย. ๖๓
 เห็นชอบ ไม่เห็นชอบ
 [Signature]
 เลขานการ



ระดับ	กลาง	ต้น	ชก	ปก	ชง	พง	ครู ค.ศ. ๑	ลูกจ้างประจำ	พ.ตามภารกิจ	พ.ทั่วไป	รวม
จำนวน	-	๑	-	๑	-	๑	-	-	๒	-	๕

ม.ศ. ก.อบ.จ.ท.ค.บ.ม.ป.ป.
 ครั้งที่ 9, 2563
 เมื่อวัน
 24 ก.ย. 63
 เห็นชอบ ไม่เห็นชอบ
 เลขที่.....

11. บัญชีแสดงจัดคนลงสู่ตำแหน่งและการทำงานในสวนราชการ

ชื่อ-สกุล	คุณวุฒิการศึกษา	กรอบอัตราเก่าเดิม			กรอบอัตราเก่าสิ่งใหม่			เงินเดือน	เงินประจำตำแหน่ง		หมายเหตุ
		เลขที่ตำแหน่ง	ตำแหน่ง	ระดับ	เลขที่ตำแหน่ง	ตำแหน่ง	ระดับ		เงินประจำตำแหน่ง	เงินค่าตอบแทน/เงินเพิ่มอื่นๆ	
นางวิยะดา สอนวงษ์	รัฐประศาสนศาสตรมหาบัณฑิต	05-3-00-1101-001	ปลัดองค์การบริหารส่วนตำบล (นักบริหารงานท้องถิ่น)	กลาง	05-3-00-1101-001	ปลัดองค์การบริหารส่วนตำบล (นักบริหารงานท้องถิ่น)	กลาง	529,560 (44,130 x 12)	84,000 (7,000 x 12)	84,000 (7,000 x 12)	697,560
นางสาวอรุณา กาลานันท์	รัฐประศาสนศาสตรมหาบัณฑิต	05-3-00-1101-002	รองปลัดองค์การบริหารส่วนตำบล (นักบริหารงานท้องถิ่น)	ต้น	05-3-00-1101-002	รองปลัดองค์การบริหารส่วนตำบล (นักบริหารงานท้องถิ่น)	ต้น	369,480 (30,790 x 12)	42,000 (3,500 x 12)	-	411,480
นายชัยอนันต์ กัสปะ	รัฐประศาสนศาสตรมหาบัณฑิต	05-3-01-2101-001	หัวหน้าสำนักปลัด อบต. (นักบริหารงานทั่วไป)	ต้น	05-3-01-2101-001	หัวหน้าสำนักปลัด อบต. (นักบริหารงานทั่วไป)	ต้น	382,560 (31,880 x 12)	42,000 (3,500 x 12)	-	424,560
นางสาวชยิสรา วังโพนัง	รัฐประศาสนศาสตรมหาบัณฑิต	05-3-01-3101-001	นักจัดการงานทั่วไป	ชก	05-3-01-3101-001	นักจัดการงานทั่วไป	ชก	317,520 (26,460 x 12)	-	-	317,520
นางสาวภรต ไข่มุกร	รัฐประศาสนศาสตรมหาบัณฑิต	05-3-01-3201-001	นักทรัพยากรบุคคล	ชก	05-3-01-3201-001	นักทรัพยากรบุคคล	ชก	349,320 (29,110 x 12)	-	-	349,320
นางสาวอมรรัตน์ จันทพงษ์	ปวส	05-3-01-4101-001	เจ้าหน้าที่งานธุรการ	ปง	05-3-01-4101-001	เจ้าหน้าที่งานธุรการ	ปง	158,760 (13,230 x 12)	-	-	158,760
นายชกพชัย ทิเนกุล	ปวส.	05-3-01-4805-001	เจ้าหน้าที่งานช่างเลขานุการ	ปง	05-3-01-4805-001	เจ้าหน้าที่งานช่างเลขานุการ	ปง	192,360 (16,030 x 12)	-	-	192,360
นายโรจน์ พุดช้อย	ม.6	01-อ-001	พนักงานสุมน้ำ	-	01-อ-001	พนักงานสุมน้ำ	-	-	-	-	-
นางพัชรภรณ์ ทัญชยา	บธ.ม. (การบัญชี)	01-ก-001	ผช.เจ้าหน้าที่งานธุรการ	-	01-ก-001	ผช.เจ้าหน้าที่งานธุรการ	-	153,600 (12,800 x 12)	-	-	153,600
นายสำนวน แซ่ประเสริฐ	ปวท	01-ก-002	พนักงานขับรถยนต์	-	01-ก-002	พนักงานขับรถยนต์	-	141,000 (11,750 x 12)	-	-	141,000
นายชบาตุล รุ่งจันทร์	ม.6	01-ท-001	พนักงานขับรถยนต์	-	01-ท-001	พนักงานขับรถยนต์	-	108,000 (9,000 x 12)	-	-	108,000
นายวิทย์ สงส์ิตา	ป.6	01-ท-002	คนงานประจำรถขยะ	-	01-ท-002	คนงานประจำรถขยะ	-	108,000 (9,000 x 12)	-	-	108,000
นายนิพนธ์ ฤทธิ์เดช	ป.6	01-ท-003	คนงานประจำรถขยะ	-	01-ท-003	คนงานประจำรถขยะ	-	108,000 (9,000 x 12)	-	-	108,000
นายวิชัย ภูมิ	ป.6	01-ท-004	ภารโรง	-	01-ท-004	ภารโรง	-	108,000 (9,000 x 12)	-	-	108,000
นางสมพร เมลาออน	ม.3	01-ท-005	คนงาน	-	01-ท-005	คนงาน	-	108,000 (9,000 x 12)	-	-	108,000
นายสังกรชัย ปิโรจน์	รัฐประศาสนศาสตรมหาบัณฑิต	05-3-01-3103-001	นักวิเคราะห์นโยบายและแผน	ชก	05-3-01-3103-001	นักวิเคราะห์นโยบายและแผน	-	356,160 (29,680 x 12)	-	-	356,160
นางสาวสุณี บุญปาง	รัฐประศาสนศาสตรมหาบัณฑิต	01-ก-003	ผช. นักวิเคราะห์นโยบายและแผน	-	01-ก-003	ผช. นักวิเคราะห์นโยบายและแผน	-	207,840	-	-	207,840

ชื่อ-สกุล	คุณวุฒิการศึกษา	กรอบอัตราค่าจ้างเดิม			กรอบอัตราค่าจ้างใหม่			เงินเดือน	เงินประจำตำแหน่ง		หมายเหตุ
		เลขที่ตำแหน่ง	ตำแหน่ง	ระดับ	เลขที่ตำแหน่ง	ตำแหน่ง	ระดับ		เงินประจำตำแหน่ง	เงินค่าตอบแทน/เงินเพิ่มอื่นๆ	
นายพุทธธรรม เกียรติธรรม	ศิลปศาสตรมหาบัณฑิต	05-3-01-3801-001	นักพัฒนาชุมชน	ชก	05-3-01-3801-001	นักพัฒนาชุมชน	-	(17,320 x 12)	-	-	356,160
นายอดิคุณ โสภากุล	รัฐศาสตรบัณฑิต	01-ก-004	ผช.นักพัฒนาชุมชน	-	01-ก-004	ผช.นักพัฒนาชุมชน	-	356,160 (29,680 x 12)	-	-	194,760
นางสาวพวงหงา สงดี	กศ.บ.(ประถมศึกษา)	05-3-01-3803-001	นักวิชาการศึกษา	ปก	05-3-01-3803-001	นักวิชาการศึกษา	-	(16,230 x 12)	-	-	284,520
นางสาวเรณุกา ขาญเพชร	บธ.บ.(การจัดการ)	01-ก-005	ผช.นักวิชาการศึกษา	-	01-ก-005	ผช.นักวิชาการศึกษา	-	(23,710 x 12)	-	-	224,760
นางสาวกานทิพย์ ยานิน	ศึกษาศาสตรบัณฑิต (วิชาคณิตศาสตร์)	053086600097	ครู	ค.ศ.1	053086600097	ครู	-	-	-	-	-
นางสาวดวงนที ศรีไชย	กศ.บ.(ปฐมวัย)	01-ก-006	ผู้ดูแลเด็ก	-	01-ก-006	ผู้ดูแลเด็ก	-	-	-	-	108,000
นายพีรเดช เหล่าประเสริฐ	ม.6	01-ท-006	ผู้ดูแลเด็ก	-	01-ท-006	ผู้ดูแลเด็ก	-	108,000 (9,000 x 12)	-	-	108,000
นายศพร ประดับเพชร	บธ.บ (การบัญชี)	05-3-04-2102-001	ผู้อำนวยการกองคลัง (นักบริหารงานการคลัง)	ต้น	05-3-04-2102-001	ผู้อำนวยการกองคลัง (นักบริหารงานการคลัง)	ต้น	409,320	42,000 (3,500 x 12)	-	451,320
นางดวงเดือน ขาสเอน	ปวส. (การบัญชี)	05-3-04-3201-001	นักวิชาการเงินและบัญชี	ปก/ชก	05-3-04-3201-001	นักวิชาการเงินและบัญชี	ปก/ชก	(34,110 x 12)	-	-	(ว่างเต็ม) 355,320
นางปณณช น้อยศรี	ปวส.	04-ล-001	เจ้าหน้าที่งานเงินและบัญชี	-	04-ล-001	เจ้าหน้าที่งานเงินและบัญชี	-	229,200	-	-	229,200
นางสาวชัชกรณ สิงห์นิถ	ปวส.	05-3-04-4203-001	เจ้าหน้าที่งานพัสดุ	ปง	05-3-04-4203-001	เจ้าหน้าที่งานพัสดุ	ชง	(19,100 x 12)	-	-	225,480
นางอุไรวรรณ ดวงอ้อย	ปวส.	04-ก-007	ผช.เจ้าหน้าที่งานพัสดุ	-	04-ก-007	ผช.เจ้าหน้าที่งานพัสดุ	-	(18,790 x 12)	-	-	142,920
นายพลวัฒน์ ขันนาว	ปวส.	05-3-04-4204-001	เจ้าหน้าที่งานจัดเก็บรายได้	ชง	05-3-04-4204-001	เจ้าหน้าที่งานจัดเก็บรายได้	ชง	(11,910 x 12)	-	-	302,280
นายโจทยธรณ ยานประเสริฐ	รัฐประศาสนศาสตรมหาบัณฑิต	04-ก-008	ผช.เจ้าหน้าที่งานจัดเก็บรายได้	-	04-ก-008	ผช.เจ้าหน้าที่งานจัดเก็บรายได้	-	(25,190 x 12)	-	-	138,000
นายธนวิทย์ คำมูลแสน	วศ.บ. (การโยธา)	05-3-05-2103-001	ผู้อำนวยการช่าง (นักบริหารงานช่าง)	ต้น	05-3-05-2103-001	ผู้อำนวยการช่าง (นักบริหารงานช่าง)	ต้น	396,000	-	-	396,000
นายสาคร อุดสาธิต	ปวช. (ช่างไฟฟ้า)	05-3-05-3701-001	วิศวกรโยธา	ปก	05-3-05-3701-001	วิศวกรโยธา	ปก	(33,000 x 12)	-	-	298,440
นายศักดิ์ชัย น้อยศรี	ปวช. (ช่างไฟฟ้า)	05-ก-009	ผช.นายช่างไฟฟ้า	-	05-ก-009	ผช.นายช่างไฟฟ้า	-	(24,870 x 12)	-	-	125,880
นายศักดิ์ชัย น้อยศรี	ปวช. (ช่างไฟฟ้า)	05-3-05-4701-001	นายช่างโยธา	ปง	05-3-05-4701-001	นายช่างโยธา	ปง	(10,490 x 12)	-	-	210,840



๑๒. แนวทางการพัฒนาข้าราชการหรือพนักงานส่วนท้องถิ่น

คำอธิบาย ให้องค์การบริหารส่วนตำบลไชยสอ กำหนดแนวทางการพัฒนาข้าราชการหรือพนักงานส่วนท้องถิ่น ลูกจ้าง และพนักงานจ้าง ทุกตำแหน่ง ได้มีโอกาสได้รับการพัฒนาเพื่อเพิ่มพูนความรู้ ทักษะทัศนคติที่ดี มีคุณธรรมและจริยธรรม อันจะทำให้การปฏิบัติหน้าที่ของข้าราชการหรือพนักงานส่วนท้องถิ่น และลูกจ้างเป็นไปอย่างมีประสิทธิภาพ ประสิทธิภาพ โดยจัดทำแผนพัฒนาข้าราชการหรือพนักงานส่วนท้องถิ่น ตามที่กฎหมายกำหนด โดยมีระยะเวลา ๓ ปี ตามรอบของแผนอัตรากำลัง ๓ ปี การพัฒนานอกจากจะพัฒนา ด้านความรู้ทั่วไปในการปฏิบัติงาน ด้านความรู้และทักษะเฉพาะของงานในแต่ละตำแหน่ง ด้านการบริหาร ด้านคุณสมบัติส่วนตัว และด้านคุณธรรมและจริยธรรมแล้ว องค์กรปกครองส่วนท้องถิ่นต้องตระหนักถึงการพัฒนาตามนโยบายแห่งรัฐ คือ การพัฒนาไปสู่ Thailand ๔.๐ ดังนั้น องค์กรปกครองส่วนท้องถิ่นจึงจำเป็นต้องพัฒนาระบบราชการส่วนท้องถิ่นไปสู่ยุค ๔.๐ เช่นกัน โดยกำหนดแนวทางการพัฒนาบุคลากรเพื่อส่งเสริมการทำงานโดยยึดหลักธรรมาภิบาล เพื่อประโยชน์สุขของประชาชนเป็นหลัก กล่าวคือ

๑. เป็นองค์กรที่เปิดกว้างและเชื่อมโยงกัน ต้องมีความเปิดเผยโปร่งใสในการทำงาน โดยบุคคลภายนอกสามารถเข้าถึงข้อมูลข่าวสารของทางราชการหรือมีการแบ่งปันข้อมูลซึ่งกันและกัน และสามารถเข้ามาตรวจสอบการทำงานได้ตลอดจนเปิดกว้างให้กลไกหรือภาคส่วนอื่น ๆ เช่น ภาคเอกชน ภาคประชาสังคมได้เข้ามามีส่วนร่วมและโอนถ่ายภารกิจที่ภาครัฐไม่ควรดำเนินการเองออกไปให้แก่ภาคส่วนอื่น ๆ เป็นผู้รับผิดชอบดำเนินการแทน โดยการจัดระเบียบความสัมพันธ์ในเชิงโครงสร้างให้สอดคล้องกับการทำงานในแนวระนาบในลักษณะของเครือข่ายมากกว่าตามสายการบังคับบัญชาในแนวตั้ง ขณะเดียวกันยังต้องเชื่อมโยงการทำงานภายในภาครัฐด้วยกันเองให้มีเอกภาพและสอดคล้องประสานกัน ไม่ว่าจะเป็นราชการบริหารส่วนกลาง ส่วนภูมิภาค และส่วนท้องถิ่นด้วยตนเอง

๒. ยึดประชาชนเป็นศูนย์กลาง ต้องทำงานในเชิงรุกและมองไปข้างหน้า โดยตั้งคำถามกับตัวเองเสมอว่าประชาชนจะได้อะไร มุ่งเน้นแก้ไขปัญหาความต้องการและตอบสนองความต้องการของประชาชน โดยไม่ต้องรอให้ประชาชนเข้ามาติดต่อขอรับบริการหรือร้องขอความช่วยเหลือจากองค์กรปกครองส่วนท้องถิ่น รวมทั้งใช้ประโยชน์จากข้อมูลของทางราชการและระบบดิจิทัลสมัยใหม่ในการจัดบริการสาธารณะที่ตรงกับความต้องการของประชาชน พร้อมทั้งอำนวยความสะดวกโดยมีการเชื่อมโยงกันเองของทุกส่วนราชการเพื่อให้บริการต่าง ๆ สามารถเสร็จสิ้นในจุดเดียว ประชาชนสามารถเรียกใช้บริการขององค์กรปกครองส่วนท้องถิ่นได้ตลอดเวลาตามความต้องการของตนและผ่านการติดต่อได้หลายช่องทางผสมผสานกัน ไม่ว่าจะเป็นติดต่อมาด้วยตนเอง อินเทอร์เน็ต เว็บไซต์ โซเชียลมีเดีย หรือแอปพลิเคชันทางโทรศัพท์มือถือ เป็นต้น

๓. องค์กรที่มีขีดสมรรถนะสูงและทันสมัย ต้องทำงานอย่างเตรียมการไว้ล่วงหน้า มีการวิเคราะห์ความเสี่ยง สร้างนวัตกรรมหรือความคิดริเริ่มและประยุกต์องค์ความรู้ ในแบบสหสาขาวิชาเข้ามาใช้ในการตอบโต้กับโลกแห่งการเปลี่ยนแปลงอย่างฉับพลัน เพื่อสร้างคุณค่ามีความยืดหยุ่น และความสามารถในการตอบสนองกับสถานการณ์ต่าง ๆ ได้อย่างทันเวลาตลอดจนเป็นองค์กรที่มีขีดสมรรถนะสูง และปรับตัวเข้าสู่สภาพความเป็นสำนักงานสมัยใหม่ รวมทั้งทำให้บุคลากรมีความผูกพันต่อการปฏิบัติราชการ และปฏิบัติหน้าที่ได้อย่างเหมาะสมกับบทบาทของตน

ทั้งนี้ วิธีการพัฒนาอาจใช้วิธีการใดวิธีการหนึ่งหรือหลายวิธีก็ได้ เช่น การปฐมนิเทศ การฝึกอบรม การศึกษาดูงาน การประชุมเชิงวิชาการ เป็นต้น



๑๓. ประกาศคุณธรรม จริยธรรมของข้าราชการหรือพนักงานส่วนท้องถิ่น

คำอธิบาย ให้องค์การบริหารส่วนตำบลไชยสอ ประกาศคุณธรรมจริยธรรมของข้าราชการหรือพนักงานส่วนท้องถิ่น ลูกจ้าง และพนักงานจ้าง เพื่อให้ข้าราชการหรือพนักงานส่วนท้องถิ่น ลูกจ้าง และพนักงานจ้าง ยึดถือเป็นแนวปฏิบัติตามที่กฎหมายกำหนด ยกตัวอย่างเช่น

ข้าราชการองค์การบริหารส่วนตำบล ลูกจ้างประจำ และพนักงานจ้างขององค์การบริหารส่วนตำบลไชยสอ มีหน้าที่ดำเนินการให้เป็นไปตามกฎหมายเพื่อรักษาประโยชน์ส่วนรวมและประเทศชาติ อำนวยความสะดวก และให้บริการแก่ประชาชนตามหลักธรรมาภิบาล โดยจะต้องยึดมั่นในค่านิยมหลักของมาตรฐานจริยธรรม ดังนี้

๑. การยึดมั่นในคุณธรรมและจริยธรรม
๒. การมีจิตสำนึกที่ดี ซื่อสัตย์ สุจริต และรับผิดชอบ
๓. การยึดถือประโยชน์ของประเทศไทยเหนือกว่าส่วนตน และไม่มีผลประโยชน์ทับซ้อน
๔. การยืนหยัดทำในสิ่งที่ถูกต้อง เป็นธรรม และถูกกฎหมาย
๕. การให้บริการแก่ประชาชนด้วยความรวดเร็ว มีอัธยาศัย และไม่เลือกปฏิบัติ
๖. การให้ข้อมูลข่าวสารแก่ประชาชนอย่างครบถ้วน ถูกต้อง และไม่บิดเบือนข้อเท็จจริง
๗. การมุ่งผลสัมฤทธิ์ของงาน รักษามาตรฐาน มีคุณภาพโปร่งใส และตรวจสอบได้
๘. การยึดมั่นในระบอบประชาธิปไตยอันมีพระมหากษัตริย์ทรงเป็นประมุข
๙. การยึดมั่นในหลักจรรยาวิชาชีพขององค์กร

ทั้งนี้ การฝ่าฝืนหรือไม่ปฏิบัติตามมาตรฐานทางจริยธรรม ให้ถือว่าเป็นการกระทำผิดทางวินัย



ภาคผนวก





ประกาศองค์การบริหารส่วนตำบลไชยσο

เรื่อง การใช้แผนอัตรากำลังพนักงานส่วนตำบล ๓ ปี ประจำปีงบประมาณ พ.ศ. ๒๕๖๔ - ๒๕๖๖

ด้วยองค์การบริหารส่วนตำบลไชยโส ได้รายงานขอความเห็นชอบแผนอัตรากำลังพนักงานส่วนตำบล ๓ ปี ประจำปีงบประมาณ พ.ศ.๒๕๖๔ - ๒๕๖๖ จากคณะกรรมการพนักงานส่วนตำบลจังหวัดขอนแก่น

บัดนี้ คณะกรรมการพนักงานส่วนตำบลจังหวัดขอนแก่น (ก.อบต.จังหวัดขอนแก่น) ในการประชุมครั้งที่...๙/๒๕๖๓...เมื่อวันที่...๒๔...กันยายน...๒๕๖๓...มีมติเห็นชอบให้องค์การบริหารส่วนตำบลไชยโส ประกาศใช้แผนอัตรากำลัง ๓ ปี ประจำปีงบประมาณ พ.ศ. ๒๕๖๔ - ๒๕๖๖ เพื่อเป็นกรอบในการกำหนดตำแหน่ง และการใช้ตำแหน่งพนักงานส่วนตำบลและพนักงานจ้าง ซึ่งแจ้งให้องค์การบริหารส่วนตำบลทราบแล้ว ตามหนังสือจังหวัดขอนแก่น ที่...ขก...๐๐๒๓.๒/๖๒๕๒๑๔...ลงวันที่...๒๙...กันยายน...๒๕๖๓.....

อาศัยอำนาจตามความในมาตรา ๒๕ วรรคท้าย ประกอบกับมาตรา ๑๕ แห่งพระราชบัญญัติระเบียบบริหารงานบุคคลส่วนท้องถิ่น พ.ศ. ๒๕๔๒ ข้อ ๑๓,๑๔,๑๘,๒๒๗,๒๒๘,๒๒๙ และ ๒๓๑ แห่งประกาศ ก.ท.จ.ขอนแก่น เรื่องหลักเกณฑ์และเงื่อนไขเกี่ยวกับการบริหารงานบุคคลขององค์การบริหารส่วนตำบล ลงวันที่ ๑๑ พฤศจิกายน ๒๕๔๕ และแก้ไขเพิ่มเติม องค์การบริหารส่วนตำบลไชยโสจึงประกาศใช้แผนอัตรากำลัง ๓ ปี ประจำปีงบประมาณ ๒๕๖๔ - ๒๕๖๖ มีผลตั้งแต่วันที่ ๑ ตุลาคม ๒๕๖๓ ถึงวันที่ ๓๐ กันยายน ๒๕๖๖

ประกาศ ณ วันที่ ๑ เดือน ตุลาคม พ.ศ. ๒๕๖๓


(นายศักดิ์ เกล้าประเสริฐ)

นายกองค์การบริหารส่วนตำบลไชยโส





ประกาศองค์การบริหารส่วนตำบลไชยσο
เรื่อง การกำหนดโครงสร้างส่วนราชการ การแบ่งส่วนราชการ และอำนาจหน้าที่ความรับผิดชอบ
ของส่วนราชการขององค์การบริหารส่วนตำบล

ด้วยองค์การบริหารส่วนตำบลไชยσο ได้ขอความเห็นชอบกำหนดโครงสร้างส่วนราชการการแบ่งส่วนราชการและอำนาจหน้าที่ความรับผิดชอบของส่วนราชการขององค์การบริหารส่วนตำบลต่อคณะกรรมการพนักงานส่วนตำบลจังหวัดขอนแก่น (ก.อบต.จังหวัดขอนแก่น)

บัดนี้คณะกรรมการพนักงานส่วนตำบลจังหวัดขอนแก่น (ก.อบต.จังหวัดขอนแก่น) ในการประชุมครั้งที่...๙/๒๕๖๓...เมื่อวันที่...๒๔...กันยายน...๒๕๖๓... เห็นชอบให้องค์การบริหารส่วนตำบลไชยσο กำหนดโครงสร้างส่วนราชการ การแบ่งส่วนราชการภายในและอำนาจหน้าที่ความรับผิดชอบของส่วนราชการขององค์การบริหารส่วนตำบล ซึ่งแจ้งให้องค์การบริหารส่วนตำบลทราบแล้ว ตามหนังสือจังหวัดขอนแก่น ที่.ขก.๐๐๒๓.๒/ว๒๕๒๑๔... ลงวันที่...๒๙...กันยายน...๒๕๖๓..

ฉะนั้น อาศัยอำนาจตามความในข้อ ๒๒๗, ๒๒๘, ๒๒๙ และ ๒๓๑ แห่งประกาศคณะกรรมการพนักงานส่วนตำบลจังหวัดขอนแก่น (ก.อบต.จังหวัดขอนแก่น) เรื่อง หลักเกณฑ์และเงื่อนไขเกี่ยวกับการบริหารงานบุคคลขององค์การบริหารส่วนตำบล ลงวันที่ ๑๑ พฤศจิกายน ๒๕๔๕ และแก้ไขเพิ่มเติม องค์การบริหารส่วนตำบลไชยσο จึงกำหนดส่วนราชการ การแบ่งส่วนราชการภายใน และอำนาจหน้าที่ความรับผิดชอบของส่วนราชการ เพื่อรองรับอำนาจหน้าที่ตามที่กำหนดในกฎหมายว่าด้วยองค์การบริหารส่วนตำบล กฎหมายว่าด้วยการกำหนดแผนและขั้นตอนการกระจายอำนาจให้แก่องค์กรปกครองส่วนท้องถิ่น และกฎหมายอื่นที่กำหนดอำนาจหน้าที่ให้องค์การบริหารส่วนตำบล ดังต่อไปนี้

ปลัดองค์การบริหารส่วนตำบล (นักบริหารงานท้องถิ่น ระดับกลาง) เลขที่ตำแหน่ง ๐๕-๓-๐๐-๑๑๐๑-๐๐๑ เป็นผู้บังคับบัญชาพนักงานส่วนตำบล ลูกจ้าง และพนักงานจ้างขององค์การบริหารส่วนตำบล มีหน้าที่ความรับผิดชอบเกี่ยวกับ เรื่องที่นายกองค์การบริหารส่วนตำบลสั่งการเกี่ยวกับนโยบายขององค์การบริหารส่วนตำบลเรื่องที่มีกฎหมายหรือระเบียบข้อบังคับระบุให้เป็นอำนาจหน้าที่ของปลัดองค์การบริหารส่วนตำบล เรื่องซึ่งตกลงกันไม่ได้ ระหว่างหน่วยงานต่างๆ ภายใต้บังคับบัญชา เรื่องในหน้าที่สำนักงานองค์การบริหารส่วนตำบล เรื่องที่หัวหน้าส่วนราชการเห็นเป็นปัญหาและเสนอมาเพื่อรับคำวินิจฉัยหรือในกรณีพิเศษอื่นใด เรื่องที่ปลัดองค์การบริหารส่วนตำบลสั่งการโดยเฉพาะเรื่องหัวหน้าส่วนราชการต่าง ๆ เห็นสมควรเสนอเพื่อทราบ

รองปลัดองค์การบริหารส่วนตำบล (นักบริหารงานท้องถิ่น ระดับต้น) เลขที่ตำแหน่ง ๐๕-๓-๐๐-๑๑๐๑-๐๐๒ เป็นผู้บังคับบัญชาพนักงานส่วนตำบล ลูกจ้าง และพนักงานจ้างขององค์การบริหารส่วนตำบล รองจากปลัดองค์การบริหารส่วนตำบล มีหน้าที่ความรับผิดชอบเกี่ยวกับเรื่องที่มีกฎหมาย ระเบียบ ข้อบังคับ ระบุให้เป็นอำนาจหน้าที่ของปลัดองค์การบริหารส่วนตำบล หากกฎหมาย ระเบียบ ข้อบังคับนั้นมิได้กำหนดในเรื่องการมอบอำนาจไว้เป็นอย่างอื่น และปลัดองค์การบริหารส่วนตำบลได้มอบอำนาจโดยทำเป็นหนังสือให้รองปลัดองค์การบริหารส่วนตำบลปฏิบัติราชการแทน



๑. สำนักปลัดองค์การบริหารส่วนตำบล มีหัวหน้าสำนักงานปลัดองค์การบริหารส่วนตำบล (นักบริหารงานทั่วไป ระดับต้น) เลขที่ตำแหน่ง ๐๕-๓-๐๑-๒๑๐๑-๐๐๑ เป็นผู้บังคับบัญชาพนักงานส่วนตำบล ลูกจ้าง และพนักงานจ้าง โดยมีหน้าที่ความรับผิดชอบเกี่ยวกับราชการทั่วไปขององค์การบริหารส่วนตำบล และราชการที่มีได้กำหนดให้เป็นหน้าที่ของกองหรือส่วนราชการใดในองค์การบริหารส่วนตำบลโดยเฉพาะ รวมทั้งกำกับและเร่งรัดการปฏิบัติราชการของส่วนราชการในองค์การบริหารส่วนตำบลให้เป็นไปตามนโยบาย แนวทาง และแผนการปฏิบัติราชการขององค์การบริหารส่วนตำบล ประกอบด้วยงานภายใน ดังนี้

๑.๑ งานบริหารทั่วไป มีหน้าที่เกี่ยวกับ

- (๑) การดำเนินงานสารบรรณขององค์การบริหารส่วนตำบล
- (๒) การดูแลรักษาจัดเตรียม และให้บริการเรื่องสถานที่ห้องประชุม วัสดุอุปกรณ์การติดต่อและอำนวยความสะดวกในด้านต่าง ๆ งานพิธีการต่าง ๆ และงานต้อนรับ
- (๓) การประชุมคณะผู้บริหารองค์การบริหารส่วนตำบลและพนักงานส่วนตำบล
- (๔) การสาธารณกุศลขององค์การบริหารส่วนตำบล และหน่วยงานต่าง ๆ ที่ขอความ

ร่วมมือ

- (๕) การตรวจสอบ แสดงรายการเกี่ยวกับเอกสารสำคัญของทางราชการ
- (๖) การดำเนินงานเกี่ยวกับการเลือกตั้ง
- (๗) การจัดทำคำสั่ง และประกาศขององค์การบริหารส่วนตำบล
- (๘) การดำเนินงานธุรการการประชุมสภาองค์การบริหารส่วนตำบล
- (๙) การบริหารงานบุคคลของพนักงานส่วนตำบลและลูกจ้าง
- (๑๐) การบรรจุแต่งตั้ง โอน ย้าย และเลื่อนระดับ
- (๑๑) การสอบแข่งขัน สอบคัดเลือก และการคัดเลือก
- (๑๒) การจัดทำทะเบียนประวัติ และบัตรประจำตัวพนักงานส่วนตำบลและลูกจ้าง
- (๑๓) การปรับปรุงประสิทธิภาพในการบริหารงานบุคคล
- (๑๔) การประเมินผลการปฏิบัติงานประจำปีพนักงานส่วนตำบลและลูกจ้าง
- (๑๕) การขออนุมัติปรับปรุงตำแหน่งและอัตราค่าจ้าง
- (๑๖) การพัฒนาบุคลากร
- (๑๗) การพิจารณาเลื่อนขั้นเงินเดือนพนักงานและลูกจ้าง การให้บำเหน็จความชอบเป็น

กรณีพิเศษ

- (๑๘) การทำประกันสังคมลูกจ้างองค์การบริหารส่วนตำบล
- (๑๙) การลาประเภทต่าง ๆ ของพนักงานส่วนตำบลและลูกจ้าง
- (๒๐) เรื่องอื่นที่เกี่ยวข้องและตามที่ได้รับมอบหมาย

๑.๒ งานนโยบายและแผน มีหน้าที่เกี่ยวกับ

- (๑) การวิเคราะห์ข้อมูลเพื่อประกอบในการกำหนดนโยบาย
- (๒) การประสานแผน ประมวลแผน จัดทำแผนพัฒนาองค์การบริหารส่วนตำบล
- (๓) การติดตามผลการดำเนินงานตามแผน
- (๔) การวิเคราะห์ข้อมูลเกี่ยวกับสถานะการเงินการคลัง
- (๕) การประสานข้อมูล ประมวลข้อมูล รวบรวม จัดทำข้อบัญญัติงบประมาณรายจ่ายประจำปี
- (๖) เรื่องอื่นที่เกี่ยวข้องหรือตามที่ได้รับมอบหมาย



๑.๓ งานสวัสดิการและพัฒนาชุมชนมีหน้าที่เกี่ยวกับ

- (๑) สํารวจข้อมูลเบื้องต้นในเขตชุมชนเพื่อจัดทำแผนงาน
- (๒) ดำเนินการเพื่อสนับสนุนให้มีกิจกรรมกลุ่มของประชาชนเพื่อทำกิจกรรมในด้านต่าง ๆ
- (๓) แสวงหาผู้นำท้องถิ่น เป็นผู้นำและเป็นทีปรึกษากลุ่มในการพัฒนาชุมชน
- (๔) ดูแลส่งเสริมประชาชนให้มีความสนใจ เข้าใจ ริเริ่มในการพัฒนาชุมชนในท้องถิ่น
- (๕) ร่วมทำงานพัฒนากับประชาชนในท้องถิ่นอย่างใกล้ชิด
- (๖) ให้คำแนะนำและฝึกอบรมประชาชนตามวิธีการและหลักการพัฒนาชุมชน
- (๗) อำนวยความสะดวกและประสานงานกับหน่วยงานอื่น ๆ ที่เกี่ยวข้อง
- (๘) การดำเนินงานนโยบายต่าง ๆ ด้านการพัฒนาชุมชน ของผู้บริหารและของรัฐบาล
- (๙) การแก้ไขปัญหาสังคมและความยากจนเชิงบูรณาการ
- (๑๐) การส่งเสริมอาชีพ
- (๑๑) การแจกจ่ายเบี้ยยังชีพ
- (๑๒) การสงเคราะห์ เด็ก สตรี คนชราผู้ป่วยโรคเอดส์ ผู้พิการ และบุคคลไร้ที่พึ่ง
- (๑๓) เรื่องอื่นที่เกี่ยวข้องหรือตามที่ได้รับมอบหมาย

๑.๔ งานส่งเสริมการศึกษา ศาสนาและวัฒนธรรม มีหน้าที่เกี่ยวกับ

- (๑) การควบคุมดูแลการจัดการศึกษาปฐมวัยของโรงเรียน
- (๒) การควบคุม จัดเตรียม และให้บริการวัสดุ อุปกรณ์ คู่มือครู สื่อการเรียนการสอนแก่โรงเรียน
- (๓) การติดต่อประสานงานกับสถานที่ศึกษาและหน่วยงานที่เกี่ยวข้อง
- (๔) การจัดตั้งสถานเลี้ยงดูเด็กและศูนย์พัฒนาเด็กเล็ก
- (๕) การเผยแพร่ข่าวสาร เอกสารต่าง ๆ กฎ ระเบียบ และนโยบายของทางราชการอันเกี่ยวกับการจัดการศึกษาปฐมวัยของโรงเรียน
- (๖) การส่งเสริมสุขภาพอนามัย
- (๗) การพัฒนาเด็กก่อนวัยเรียน
- (๘) เรื่องอื่นที่เกี่ยวข้องหรือตามที่ได้รับมอบหมาย

๒. กองคลัง มีผู้อำนวยการกองคลัง (นักบริหารงานการคลัง ระดับต้น) เลขที่ตำแหน่ง ๐๕-๓-๐๔-๒๑๐๒-๐๐๑ เป็นผู้บังคับบัญชาพนักงานส่วนตำบล ลูกจ้าง และพนักงานจ้าง โดยมีหน้าที่ความรับผิดชอบเกี่ยวกับงานการจ่าย การรับ การนำส่งเงิน การเก็บรักษาเงิน และเอกสารทางการเงิน การตรวจสอบใบสำคัญ ฎีกา งานเกี่ยวกับเงินเดือนค่าจ้าง ค่าตอบแทน เงินบำเหน็จบำนาญ เงินอื่น ๆ งานเกี่ยวกับการจัดหางบประมาณ ฐานะทางการเงิน การจัดสรรเงินต่าง ๆ การจัดทำบัญชีทุกประเภท ทะเบียนคุมเงินรายได้และรายจ่ายองค์การบริหารส่วนตำบลและงานอื่น ๆ ที่เกี่ยวข้องและที่ได้รับมอบหมาย ประกอบด้วยงาน ดังต่อไปนี้

๒.๑ งานการเงินและบัญชี มีหน้าที่เกี่ยวกับ

- (๑) การตรวจสอบการเบิกจ่ายทุกประเภท
- (๒) การจัดทำเช็คและจัดเก็บเอกสารการจ่ายเงิน
- (๓) การจ่ายเงินและตรวจสอบหลักฐานใบสำคัญคู่จ่าย
- (๔) การจัดทำบัญชีและทะเบียนที่เกี่ยวข้องทุกประเภท
- (๕) การจัดทำรายงานประจำวัน ประจำเดือน ประจำปี และรายงานอื่น ๆ
- (๖) เรื่องอื่นที่เกี่ยวข้องหรือตามที่ได้รับมอบหมาย



๒.๒ งานพัฒนาและจัดเก็บรายได้ มีหน้าที่เกี่ยวกับ

- (๑) การศึกษาวิเคราะห์ และเสนอแนะเพื่อปรับปรุงการจัดเก็บภาษีอากร ค่าธรรมเนียม และจัดหารายได้อื่น ๆ ขององค์การบริหารส่วนตำบล
- (๒) การวางแผนการจัดเก็บรายได้ และการแก้ไขปัญหาอุปสรรคในการจัดเก็บรายได้
- (๓) การวางแผนและโครงการเกี่ยวกับการจัดหารายได้ขององค์การบริหารส่วนตำบล
- (๔) การพิจารณาปรับปรุงหลักเกณฑ์การประเมิน และกำหนดค่ารายปีของภาษีโรงเรือน และที่ดิน ภาษีบำรุงท้องที่และรายได้อื่น
- (๕) การประชาสัมพันธ์เกี่ยวกับการชำระภาษีอากร
- (๖) การจัดทำหนังสือแจ้งให้ผู้ที่อยู่ในเกณฑ์เสียภาษีทราบล่วงหน้า
- (๗) การตรวจสอบและจัดทำบัญชีรายชื่อของผู้ไม่ยื่นแบบแสดงรายการทรัพย์สิน หรือ คำร้องภายในกำหนด และรายชื่อผู้ไม่ชำระภาษี ค่าธรรมเนียมและรายได้อื่น ๆ ภายในกำหนดของแต่ละปี
- (๘) การจัดทำหนังสือแจ้งเตือนแก่ผู้เสียภาษี กรณีไม่มายื่นแบบแสดงรายการทรัพย์สิน ภายในกำหนด
- (๙) การจัดทำหนังสือแจ้งเตือนแก่ผู้เสียภาษีกรณีไม่มาชำระภาษี ค่าธรรมเนียมและรายได้อื่นภายในกำหนด
- (๑๐) การประสานงานกับงานนิติการเพื่อดำเนินคดีแก่ผู้ไม่ปฏิบัติตามกฎหมายภาษี ท้องถิ่น (ไม่ยื่นแบบฯ และไม่ชำระภาษี) โดยเสนอให้ผู้บังคับบัญชาสั่งการ
- (๑๑) การดำเนินการยึดอายัด และขายทอดตลาดทรัพย์สิน
- (๑๒) การประสานงานกับหน่วยงานที่เกี่ยวข้อง เพื่อการเร่งรัดรายได้
- (๑๓) เรื่องอื่นที่เกี่ยวข้องหรือตามที่ได้รับมอบหมาย

๒.๓ งานทะเบียนทรัพย์สินและพัสดุ มีหน้าที่เกี่ยวกับ

- (๑) การซื้อและการจ้าง
- (๒) การซ่อมและบำรุงรักษา
- (๓) การจัดทำทะเบียนพัสดุ
- (๔) การตรวจสอบการรับจ่ายพัสดุและเก็บรักษาพัสดุ
- (๕) การเก็บรักษาและการเบิกจ่ายวัสดุ ครุภัณฑ์
- (๖) การจัดทำบัญชีวัสดุ - ครุภัณฑ์
- (๗) การจัดทำประกาศประกวดราคา
- (๘) การตรวจสอบพัสดุประจำปี
- (๙) การหาซื้อเท็จจริงกรณีพัสดุชำรุดเสื่อมสภาพ
- (๑๐) การจำหน่ายพัสดุ/การลงจ่ายออกจากบัญชี
- (๑๑) เรื่องอื่นที่เกี่ยวข้องหรือที่ได้รับมอบหมาย



๓. กองช่าง มีผู้อำนวยการกองช่าง (นักบริหารงานช่าง ระดับต้น) เลขที่ตำแหน่ง ๐๕-๓-๐๕-๒๑๐๓-๐๐๑ เป็นผู้บังคับบัญชาพนักงานส่วนตำบล ลูกจ้าง และพนักงานจ้าง มีหน้าที่ความรับผิดชอบเกี่ยวกับการสำรวจ ออกแบบ การจัดทำข้อมูลทางด้านวิศวกรรม การจัดเก็บและทดสอบคุณภาพวัสดุ งานออกแบบและเขียนแบบ การตรวจสอบ การก่อสร้าง งานการควบคุมอาคารตามระเบียบกฎหมาย งานแผนการปฏิบัติ งานการก่อสร้างและซ่อมบำรุง การควบคุมการก่อสร้างและซ่อมบำรุง งานแผนงานด้านวิศวกรรมเครื่องจักรกล การรวบรวมประวัติติดตาม ควบคุมการปฏิบัติงานเครื่องจักรกล การควบคุม การบำรุงรักษาเครื่องจักรกลและยานพาหนะ งานเกี่ยวกับแผนงาน ควบคุม เก็บรักษา การเบิกจ่ายวัสดุ อุปกรณ์ อะไหล่ น้ำมันเชื้อเพลิง และงานอื่น ๆ ที่เกี่ยวข้องและที่ได้รับมอบหมาย ประกอบด้วยงานภายใน ดังนี้

๓.๑ งานก่อสร้าง มีหน้าที่เกี่ยวกับ

- (๑) การออกแบบคำนวณด้านวิศวกรรม
- (๒) การวางโครงการและการก่อสร้างทางด้านวิศวกรรม
- (๓) การให้คำปรึกษาแนะนำและบริการเกี่ยวกับงานทางด้านวิศวกรรม
- (๔) การออกแบบรายการละเอียดทางด้านวิศวกรรม
- (๕) การสำรวจหาข้อมูลรายละเอียดเพื่อคำนวณ ออกแบบกำหนดรายละเอียดทางด้าน

วิศวกรรม

- (๖) การศึกษาวิเคราะห์ทางด้านวิศวกรรม
- (๗) การประมาณราคาค่าก่อสร้างทางด้านวิศวกรรม
- (๘) การควบคุมการก่อสร้างในสาขาวิศวกรรม
- (๙) การบริหารแบบแปลนก่อสร้างอาคารให้แก่ประชาชน
- (๑๐) เรื่องอื่นที่เกี่ยวข้องหรือตามที่ได้รับมอบหมาย

๓.๒ งานออกแบบและควบคุมอาคาร มีหน้าที่เกี่ยวกับ

- (๑) การก่อสร้างถนน สะพาน ทางเท้า และสิ่งติดตั้งอื่นๆ
- (๒) การวางโครงการและควบคุมการก่อสร้าง
- (๓) งานซ่อมบำรุงถนน สะพาน ทางเท้า
- (๔) งานควบคุมพัสดุ งานด้านโยธา
- (๕) งานประมาณราคาเกี่ยวกับการบำรุงรักษาทางและสะพาน
- (๖) เรื่องอื่นที่เกี่ยวข้องหรือตามที่ได้รับมอบหมาย

ประกาศ ณ วันที่ ๑ เดือน ตุลาคม พ.ศ. ๒๕๖๓

(ลงชื่อ)

(นายศักดิ์ เหล่าประเสริฐ)

นายกองค์การบริหารส่วนตำบลไชยสอ





ประกาศองค์การบริหารส่วนตำบลไชยสอ
เรื่อง การกำหนดตำแหน่ง

ด้วยองค์การบริหารส่วนตำบลไชยสอ ได้รายงานขอความเห็นชอบกำหนดตำแหน่งพนักงานส่วนตำบลและลูกจ้างประจำต่อคณะกรรมการพนักงานส่วนตำบลจังหวัดขอนแก่น (ก.อบต.จังหวัดขอนแก่น)

บัดนี้ คณะกรรมการพนักงานส่วนตำบลจังหวัดขอนแก่น (ก.อบต.จังหวัดขอนแก่น) ในการประชุมครั้งที่...๙/๒๕๖๓...เมื่อวันที่...๒๔...กันยายน...๒๕๖๓...เห็นชอบให้องค์การบริหารส่วนตำบลไชยสอ กำหนดตำแหน่งพนักงานส่วนตำบลตามกรอบแผนอัตรากำลังพนักงานส่วนตำบล ๓ ประจำปีงบประมาณ พ.ศ. ๒๕๖๔ - ๒๕๖๖ ซึ่งแจ้งให้องค์การบริหารส่วนตำบลทราบแล้ว ตามหนังสือจังหวัดขอนแก่น ที่...ขก ๐๐๒๓.๒/ว๒๕๒๑๔... ลงวันที่...๒๙...กันยายน...๒๕๖๓.....

อาศัยอำนาจตามความในมาตรา ๒๕ วรรคท้าย ประกอบกับมาตรา ๑๕ แห่งพระราชบัญญัติระเบียบบริหารงานบุคคลส่วนท้องถิ่น พ.ศ. ๒๕๔๒ ข้อ ๑๓ และข้อ ๒๐ แห่งประกาศหลักเกณฑ์และเงื่อนไขเกี่ยวกับการบริหารงานบุคคลขององค์การบริหารส่วนตำบล ลงวันที่ ๑๑ พฤศจิกายน ๒๕๔๕ และแก้ไขเพิ่มเติม องค์การบริหารส่วนตำบลไชยสอ จึงประกาศกำหนดตำแหน่งพนักงานส่วนตำบล ดังต่อไปนี้

ที่	ตำแหน่ง	ตำแหน่งเลขที่	ระดับ	จำนวน	หมายเหตุ
๑	ปลัด อบต. (นักบริหารงานท้องถิ่น)	๐๕-๓-๐๐-๑๑๐๑-๐๐๑	กลาง	๑	
๒	รองปลัด อบต. (นักบริหารงานท้องถิ่น)	๐๕-๓-๐๐-๑๑๐๑-๐๐๒	ต้น	๑	
	สำนักงานปลัดองค์การบริหารส่วนตำบล				
๓	หน.สำนักปลัด อบต. (นักบริหารงานทั่วไป)	๐๕-๓-๐๑-๒๑๐๑-๐๐๑	ต้น	๑	
	งานบริหารงานทั่วไป				
๔	นักจัดการงานทั่วไป	๐๕-๓-๐๑-๓๑๐๑-๐๐๑	ปก/ชก	๑	
๕	นักทรัพยากรบุคคล	๐๕-๓-๐๑-๓๑๐๒-๐๐๑	ปก/ชก	๑	
๖	เจ้าพนักงานธุรการ	๐๕-๓-๐๑-๔๑๐๑-๐๐๑	ปง/ชง	๑	
๗	เจ้าพนักงานป้องกันและบรรเทาสาธารณภัย	๐๕-๓-๐๑-๔๘๐๕-๐๐๑	ปง/ชง	๑	
	ลูกจ้างประจำ				
	พนักงานสูบน้ำ	๐๑-อ-๐๐๑	-	๑	งจัดสรรจาก กรมส่งเสริมการ ปกครองท้องถิ่น
	พนักงานจ้างตามภารกิจ				
	ผู้ช่วยเจ้าหน้าที่ธุรการ	๐๑-อ-๐๐๑	-	๑	
	พนักงานขับรถยนต์	๐๑-อ-๐๐๒	-	๑	



ที่	ตำแหน่ง	ตำแหน่งเลขที่	ระดับ	จำนวน	หมายเหตุ
	พนักงานจ้างทั่วไป				
	พนักงานขับรถยนต์	๐๑-ท-๐๐๑	-	๑	
	คนงานประจำรถขยะ	๐๑-ท-๐๐๒	-	๑	
	คนงานประจำรถขยะ	๐๑-ท-๐๐๓	-	๑	
	ภารโรง	๐๑-ท-๐๐๔	-	๑	
	คนงาน				
	งานนโยบายและแผน	๐๑-ท-๐๐๕	-	๑	
	นักวิเคราะห์นโยบายและแผน	๐๕-๓-๐๑-๓๑๐๓-๐๐๑	ปก/ชก	๑	
	ผช.นักวิเคราะห์นโยบายและแผน	๐๑-ภ-๐๐๓	-	๑	
	งานสวัสดิการและพัฒนาชุมชน				
	นักพัฒนาชุมชน	๐๕-๓-๐๑-๓๘๐๑-๐๐๑	ปก/ชก	๑	
	ผู้ช่วยนักพัฒนาชุมชน	๐๑-ภ-๐๐๔	-	๑	
	งานส่งเสริมการศึกษา ศาสนาและวัฒนธรรม				
	นักวิชาการศึกษา	๐๕-๓-๐๑-๓๘๐๓-๐๐๑	ปก/ชก	๑	
	ครู	๐๕๓๐๘๖๖๐๐๐๙๗	คศ.๑	๑	งบจัดสรรจาก กรมส่งเสริมการ ปกครองท้องถิ่น
	พนักงานจ้างตามภารกิจ				
	ผู้ช่วยนักวิชาการศึกษา	๐๑-ภ-๐๐๕	-	๑	
	ผู้ดูแลเด็ก	๐๑-ภ-๐๐๖	-	๑	งบจัดสรรจาก กรมส่งเสริมการ ปกครองท้องถิ่น
	ผู้ดูแลเด็ก	๐๑-ท-๐๐๖	-	๑	
	กองคลัง				
	ผู้อำนวยการกองคลัง (นักบริหารงานการคลัง)	๐๕-๓-๐๔-๒๑๐๒-๐๐๑	ต้น	๑	
	งานการเงิน				
	นักวิชาการเงินและบัญชี	๐๕-๓-๐๔-๓๒๐๑-๐๐๑	ปก/ชก	๑	
	ลูกจ้างประจำ				
	เจ้าพนักงานการเงินและบัญชี	๐๔-ภ-๐๐๑	-	๑	
	งานทะเบียนทรัพย์สินและพัสดุ				
	เจ้าพนักงานพัสดุ	๐๕-๓-๐๔-๔๒๐๓-๐๐๑	ปง/ชง	๑	
	พนักงานจ้างตามภารกิจ				
	ผู้ช่วยเจ้าพนักงานพัสดุ	๐๔-ภ-๐๐๗	-	๑	
	งานพัฒนาและจัดเก็บรายได้				
	เจ้าพนักงานจัดเก็บรายได้	๐๕-๓-๐๔-๔๒๐๔-๐๐๑	ปง/ชง	๑	



ที่	ตำแหน่ง	ตำแหน่งเลขที่	ระดับ	จำนวน	หมายเหตุ
	พนักงานจ้างตามภารกิจ				
	ผู้ช่วยเจ้าพนักงานจัดเก็บรายได้	๐๕-ภ-๐๐๘	-	๑	
	กองช่าง				
	ผู้อำนวยการกองช่าง (นักบริหารงานช่าง)	๐๕-๓-๐๕-๒๑๐๓-๐๐๑	ต้น	๑	
	งานก่อสร้าง				
	วิศวกรโยธา	๐๕-๓-๐๕-๓๗๐๑-๐๐๑	ปก/ชก	๑	
	พนักงานจ้างตามภารกิจ				
	ผู้ช่วยนายช่างไฟฟ้า	๐๕-ภ-๐๐๙	-	๑	
	งานออกแบบและควบคุมอาคาร				
	นายช่างโยธา	๐๕-๓-๐๕-๔๗๐๑-๐๐๑	ปง/ชง	๑	
	พนักงานจ้างตามภารกิจ				
	ผู้ช่วยเจ้าพนักงานธุรการ	๐๕-ภ-๐๑๐	-	๑	

จึงประกาศให้ทราบโดยทั่วกัน

ประกาศ ณ วันที่...๑...เดือน...ตุลาคม...พ.ศ...๒๕๖๓

(ลงชื่อ)

Sub
(นายศักดิ์ดา เหล่าประเสริฐ)

นายกองค์การบริหารส่วนตำบลไชยสอ





คำสั่งองค์การบริหารส่วนตำบลไชยสอ

ที่ ๓๖๐/๒๕๖๓

เรื่อง การจัดบุคลากรลงสู่ตำแหน่งตามแผนอัตรากำลึง ๓ ปี ประจำปีงบประมาณ พ.ศ. ๒๕๖๔ - ๒๕๖๖

ด้วยองค์การบริหารส่วนตำบลไชยสอ ได้รายงานขอความเห็นชอบการจัดบุคลากรลงสู่ตำแหน่งตามแผนอัตรากำลึง ๓ ปี ประจำปีงบประมาณ พ.ศ. ๒๕๖๔ - ๒๕๖๖ ต่อคณะกรรมการพนักงานส่วนตำบลจังหวัดขอนแก่น (ก.อบต.จังหวัดขอนแก่น)

บัดนี้ คณะกรรมการพนักงานส่วนตำบลจังหวัดขอนแก่น (ก.อบต.จังหวัดขอนแก่น) ในการประชุมครั้งที่ ๙/๒๕๖๓ เมื่อวันที่ ๒๔ กันยายน ๒๕๖๓ เห็นชอบให้องค์การบริหารส่วนตำบลไชยสอจัดบุคลากรลงสู่ตำแหน่งตามแผนอัตรากำลึง ๓ ปี ประจำปีงบประมาณ พ.ศ. ๒๕๖๔ - ๒๕๖๖ ซึ่งแจ้งให้องค์การบริหารส่วนตำบลทราบแล้ว ตามหนังสือจังหวัดขอนแก่น ที่...ขก...๐๐๒๓.๒/ว.๒๕๖๓...ลงวันที่ ๒๙ กันยายน ๒๕๖๓.....

ฉะนั้น อาศัยอำนาจตามมาตรา ๒๕ ประกอบมาตรา ๑๕ แห่งพระราชบัญญัติระเบียบบริหารงานบุคคลส่วนท้องถิ่น พ.ศ. ๒๕๔๘ และประกาศคณะกรรมการพนักงานส่วนตำบลจังหวัดขอนแก่น (ก.อบต.จังหวัดขอนแก่น) เรื่อง หลักเกณฑ์และเงื่อนไขเกี่ยวกับการบริหารงานบุคคลขององค์การบริหารส่วนตำบล ลงวันที่ ๑๑ พฤศจิกายน ๒๕๔๕ และแก้ไขเพิ่มเติม องค์การบริหารส่วนตำบลไชยสอ จึงจัดบุคลากรลงสู่ตำแหน่งตามแผนอัตรากำลึง ๓ ปี ประจำปีงบประมาณ พ.ศ. ๒๕๖๔ - ๒๕๖๖ ตามบัญชีแนบท้ายคำสั่งนี้

ทั้งนี้ ตั้งแต่วันที่ ๑ เดือน ตุลาคม พ.ศ. ๒๕๖๓ เป็นต้นไป

สั่ง ณ วันที่ ๑ เดือน ตุลาคม พ.ศ. ๒๕๖๓

(ลงชื่อ)

(นายศักดิ์ เหล่าประเสริฐ)

นายกองค์การบริหารส่วนตำบลไชยสอ



11. บัญชีแสดงจัดคนลงตำแหน่งและการกำหนดเลขที่ตำแหน่งในส่วนราชการ

ชื่อ-สกุล	คุณวุฒิการศึกษา	กรอบอัตราค่าจ้างเดิม			กรอบอัตราค่าจ้างใหม่			เงินประจำตำแหน่ง		เงินเดือน	หมายเหตุ
		เลขที่ตำแหน่ง	ตำแหน่ง	ระดับ	เลขที่ตำแหน่ง	ตำแหน่ง	ระดับ	เงินประจำตำแหน่ง	เงินเพิ่มเติม/เงินเพิ่มอื่นๆ		
นางวิมลดา สอนวงษ์	รัฐประศาสนศาสตรมหาบัณฑิต	05-3-00-1101-001	ปลัดองค์การบริหารส่วนตำบล (นักบริหารงานท้องถิ่น)	กลาง	05-3-00-1101-001	ปลัดองค์การบริหารส่วนตำบล (นักบริหารงานท้องถิ่น)	กลาง	84,000	84,000	529,560	697,560
นางสาวศิริดา กาลวิบูลย์	รัฐประศาสนศาสตรมหาบัณฑิต	05-3-00-1101-002	รองปลัดองค์การบริหารส่วนตำบล (นักบริหารงานท้องถิ่น)	ต้น	05-3-00-1101-002	รองปลัดองค์การบริหารส่วนตำบล (นักบริหารงานท้องถิ่น)	ต้น	42,000	-	369,480	411,480
นายชัยอนันต์ กัสปะ	รัฐประศาสนศาสตรมหาบัณฑิต	05-3-01-2101-001	หัวหน้าสำนักปลัด อบต. (นักบริหารงานทั่วไป)	ต้น	05-3-01-2101-001	หัวหน้าสำนักปลัด อบต. (นักบริหารงานทั่วไป)	ต้น	42,000	-	382,560	424,560
นางสาวณิศา วังไผ่	รัฐประศาสนศาสตรมหาบัณฑิต	05-3-01-3101-001	นักจัดการงานทั่วไป	ชก	05-3-01-3101-001	นักจัดการงานทั่วไป	ชก	-	-	317,520	317,520
นางสาวภรต ใยประการ	รัฐประศาสนศาสตรมหาบัณฑิต	05-3-01-3201-001	นักทรัพยากรบุคคล	ชก	05-3-01-3102-001	นักทรัพยากรบุคคล	ชก	-	-	26,460 x 12	349,320
นางสาวอมรรัตน์ ingham	ปวส	05-3-01-4101-001	เจ้าพนักงานธุรการ	ปง	05-3-01-4101-001	เจ้าพนักงานธุรการ	ปง	-	-	158,760	158,760
นายชกพชัย ชัยะกุล	ปวส	05-3-01-4805-001	เจ้าพนักงานป้องกันและบรรเทาสาธารณภัย	ปง	05-3-01-4805-001	เจ้าพนักงานป้องกันและบรรเทาสาธารณภัย	ปง	-	-	192,360	192,360
นายโรจน์ พุดชัย	ม.6	01-อ-001	พนักงานสุมน้ำ	-	01-อ-001	พนักงานสุมน้ำ	-	-	-	153,600	153,600
นางพัชรภรณ์ ชัยชัย	บธ.ม. (การบัญชี)	01-ก-001	ผ.จ.เจ้าพนักงานธุรการ	-	01-ก-001	ผ.จ.เจ้าพนักงานธุรการ	-	-	-	153,600	153,600
นายสัมพันธ์ เหลาประเสริฐ	ปวท	01-ก-002	พนักงานช่างเทคนิค	-	01-ก-002	พนักงานช่างเทคนิค	-	-	-	141,000	141,000
นายธนมาดูล รังจันทิก	ม.6	01-ท-001	พนักงานช่างเทคนิค	-	01-ท-001	พนักงานช่างเทคนิค	-	-	-	108,000	108,000
นายวิฑิตา สงสัย	ป.6	01-ท-002	คณงานประจำรถขยะ	-	01-ท-002	คณงานประจำรถขยะ	-	-	-	108,000	108,000
นายพนธ์ ฤทธิเดช	ป.6	01-ท-003	คณงานประจำรถขยะ	-	01-ท-003	คณงานประจำรถขยะ	-	-	-	108,000	108,000
นายวิษณุ ภูมิ	ป.6	01-ท-004	ภารโรง	-	01-ท-004	ภารโรง	-	-	-	108,000	108,000
นางสมพร เหลาอุบล	ม.3	01-ท-005	คณงาน	-	01-ท-005	คณงาน	-	-	-	108,000	108,000
นายชัยภูมิ บุญใส	รัฐประศาสนศาสตรมหาบัณฑิต	05-3-01-3103-001	นักวิเคราะห์นโยบายและแผน	ชก	05-3-01-3103-001	นักวิเคราะห์นโยบายและแผน	-	-	-	356,160	356,160
นางสาวสุวิมล บุญใส	รัฐประศาสนศาสตรมหาบัณฑิต	01-ก-003	ผ.จ.นักวิเคราะห์นโยบายและแผน	-	01-ก-003	ผ.จ.นักวิเคราะห์นโยบายและแผน	-	-	-	207,840	207,840

นายชัยภูมิ บุญใส
 926A.5.5.63
 926A.5.5.63
 2563
 2563
 2563

ชื่อ-สกุล	คุณวุฒิการศึกษา	กรอบอัตราค่าจ้างเดิม			กรอบอัตราค่าจ้างใหม่			เงินประจำตำแหน่ง		เงินเดือน	หมายเหตุ
		เลขที่ตำแหน่ง	ตำแหน่ง	ระดับ	เลขที่ตำแหน่ง	ตำแหน่ง	ระดับ	เงินประจำตำแหน่ง	เงินค่าตอบแทน/เงินเพิ่มอื่นๆ		
นายพศัตรัม แก้วธรรม	ศิลปศาสตรมหาบัณฑิต	05-3-01-3801-001	นักพัฒนาชุมชน	ชก	05-3-01-3801-001	นักพัฒนาชุมชน	-	-	(17,320 x 12)	356,160	356,160
นายอดิคุณ โสภาค	รัฐศาสตรบัณฑิต	01-ก-004	ผช.นักพัฒนาชุมชน	-	01-ก-004	ผช.นักพัฒนาชุมชน	-	-	(29,680 x 12)	194,760	194,760
นางสาวบุหงา สดง	กศ.บ.(ประถมศึกษา)	05-3-01-3803-001	นักวิชาการศึกษา	ปค	05-3-01-3803-001	นักวิชาการศึกษา	-	-	(16,230 x 12)	284,520	284,520
นางสาวเรณูกา ขายฤทธ	บธ.บ.(การจัดการ)	01-ก-005	ผช.นักวิชาการศึกษา	-	01-ก-005	ผช.นักวิชาการศึกษา	-	-	(23,710 x 12)	224,760	224,760
นางสาวณภาพันท์ ยากิน	ศึกษาศาสตรบัณฑิต (ศึกษาศาสตร์)	053086600097	ครู	ค.ศ.1	053086600097	ครู	-	-	-	-	-
นางสาวดวงมณี ศรีไชย	กศ.บ.(ปฐมวัย)	01-ก-006	ผู้ดูแลเด็ก	-	01-ก-006	ผู้ดูแลเด็ก	-	-	-	-	-
นายพิศมัย เหล่าประเสริฐ	ม.6	01-ท-006	ผู้ดูแลเด็ก	-	01-ท-006	ผู้ดูแลเด็ก	-	-	108,000	-	108,000
นายศุภพร ประดับเพชร	บธ.บ. (การบัญชี)	05-3-04-2102-001	ผู้อำนวยการกองคลัง	ต้น	05-3-04-2102-001	ผู้อำนวยการกองคลัง	-	-	(9,000 x 12)	409,320	451,320
นางดวงเดือน ขวสเอน	ปวส. (การบัญชี)	05-3-04-3201-001	นักบริหารงานการคลัง	ปค/ชก	05-3-04-3201-001	นักบริหารงานการคลัง	-	-	(34,110 x 12)	355,320	(ว่างเต็ม)
นางปณตชน น้อยศรี	ปวส.	04-ล-001	เจ้าหน้าที่งานการเงินและบัญชี	-	04-ล-001	เจ้าหน้าที่งานการเงินและบัญชี	-	-	(คางลงเงินเต็ม)	229,200	229,200
นางสาวภาภรณ์ อิมพิถ	ปวส.	05-3-04-4203-001	เจ้าหน้าที่งานพัสดุ	ปง	05-3-04-4203-001	เจ้าหน้าที่งานพัสดุ	-	-	(19,100 x 12)	225,480	225,480
นางอุไรวรรณ ดวงน้อย	ปวส.(การบัญชี)	05-3-04-4204-001	เจ้าหน้าที่งานจัดเก็บรายได้	ชง	05-3-04-4204-001	เจ้าหน้าที่งานจัดเก็บรายได้	-	-	(11,910 x 12)	302,280	302,280
นายพลวัฒน์ ช้วนแก้ว	ปวส.	04-ก-008	ผช.เจ้าหน้าที่งานจัดเก็บรายได้	-	04-ก-008	ผช.เจ้าหน้าที่งานจัดเก็บรายได้	-	-	(25,190 x 12)	138,000	138,000
นายไฉนเพชร ยามประเสริฐ	รัฐศาสตรมหาบัณฑิต	05-3-05-2103-001	ผู้อำนวยการกองช่าง	ต้น	05-3-05-2103-001	ผู้อำนวยการกองช่าง	-	-	(11,500 x 12)	396,000	396,000
นายธนวิทย์-ศานติแสง	วศ.บ. (การโยธา)	05-3-05-3701-001	วิศวกรโยธา	ปค	05-3-05-3701-001	วิศวกรโยธา	-	-	(33,000 x 12)	298,440	298,440
นายสนธิ์-ภาสกร	ปวส. (ไฟฟ้า)	05-ก-009	ผช.นายช่างไฟฟ้า	-	05-ก-009	ผช.นายช่างไฟฟ้า	-	-	(24,870 x 12)	125,880	125,880
นายศักดิ์ชัย น้อยศรี	ปวส.	05-3-05-4701-001	นายช่างโยธา	ปง	05-3-05-4701-001	นายช่างโยธา	-	-	(10,490 x 12)	210,840	210,840

24 ก.ย. 63

 นายศักดิ์ชัย น้อยศรี

 นายพลวัฒน์ ช้วนแก้ว

 นายสนธิ์-ภาสกร

 นายธนวิทย์-ศานติแสง

 นายไฉนเพชร ยามประเสริฐ

 นายอดิคุณ โสภาค

 นายพศัตรัม แก้วธรรม

ชื่อ-สกุล	นางสาวนิภาพร ขาสีเอื้อ	คุณวุฒิการศึกษา	กรอบอัตราค่าจ้างเดิม			กรอบอัตราค่าจ้างใหม่			เงินประจำตำแหน่ง		เงินเดือน	หมายเหตุ
			เลขที่ตำแหน่ง	ตำแหน่ง	ระดับ	เลขที่ตำแหน่ง	ตำแหน่ง	ระดับ	เงินประจำตำแหน่ง	เงินค่าตอบแทน/เงินเพิ่มอื่นๆ		
			05-ก-010	ผช.เจ้าพนักงานธุรการ	-	05-ก-010	ผช.เจ้าพนักงานธุรการ			(17,570 x 12) 144,480		
										(12,040 x 12)		144,480



รายงานการประชุมคณะกรรมการจัดทำแผนอัตรากำลัง ๓ ปี
ประจำปีงบประมาณ พ.ศ. ๒๕๖๔ - ๒๕๖๖
วันที่ ๑๗ เดือน สิงหาคม พ.ศ. ๒๕๖๓
ณ ห้องประชุมสภาองค์การบริหารส่วนตำบลไชยสอ

ผู้เข้าร่วมประชุม

ลำดับที่	ชื่อ - สกุล	ตำแหน่ง	ลายมือชื่อ	หมายเหตุ
๑	นายศักดิ์ดา เหล่าประเสริฐ	นายก อบต.	ศักดิ์ดา เหล่าประเสริฐ	ประธานกรรมการ
๒	นางวิยะดา สอนวงษ์	ปลัด อบต.	วิยะดา สอนวงษ์	กรรมการ
๓	นายทศพร ประดับเพชร	ผู้อำนวยการกองคลัง	ทศพร ประดับเพชร	กรรมการ
๔	นายใจเพชร ยานประเสริฐ	ผู้อำนวยการกองช่าง	ใจเพชร ยานประเสริฐ	กรรมการ
๕	นายชัยอนันต์ กัสปะ	หัวหน้าสำนักปลัด อบต.	ชัยอนันต์ กัสปะ	กรรมการ
๖	นางสาวกษรฤณ ไชยประการ	นักทรัพยากรบุคคล	กษรฤณ ไชยประการ	กรรมการ/เลขานุการ

เริ่มประชุมเวลา ๑๐.๐๐ น.

เมื่อถึงเวลาประชุมคณะกรรมการจัดทำแผนอัตรากำลัง ๓ ปี ประจำปีงบประมาณ พ.ศ. ๒๕๖๔ - ๒๕๖๖ มาพร้อมเพรียงกันแล้ว เริ่มประชุมโดย นายศักดิ์ดา เหล่าประเสริฐ ตำแหน่ง นายกองค์การบริหารส่วนตำบล เป็นประธานในที่ประชุม โดยดำเนินการประชุมตามระเบียบวาระการประชุม ดังนี้

ระเบียบวาระที่ ๑ เรื่อง ประธานแจ้งให้ที่ประชุมทราบ

ประธานฯ

ด้วยได้รับแจ้งจาก นักทรัพยากรบุคคล ว่าแผนอัตรากำลัง ๓ ปี ประจำปีงบประมาณ พ.ศ. ๒๕๖๔ - ๒๕๖๖ ขององค์การบริหารส่วนตำบลไชยสอครบกำหนดใช้บังคับในวันที่ ๓๐ กันยายน ๒๕๖๓ โดยจะต้องดำเนินการจัดทำแผนอัตรากำลัง ๓ ปี ประจำปีงบประมาณ พ.ศ. ๒๕๖๔ - ๒๕๖๖ ให้แล้วเสร็จก่อนแผนอัตรากำลัง ๓ ปี ฉบับเดิมจะครบกำหนดนั้น เพื่อให้การบริหารงานบุคคลด้านการกำหนดตำแหน่ง การใช้ตำแหน่งของข้าราชการส่วนท้องถิ่น ลูกจ้างประจำ และพนักงานจ้างเป็นไปอย่างต่อเนื่อง และให้มีผลบังคับใช้ได้ตั้งแต่วันที่ ๑ ตุลาคม ๒๕๖๓ ดังนั้น องค์การบริหารส่วนตำบลไชยสอจึงได้เชิญประชุมคณะกรรมการจัดทำแผนอัตรากำลัง ๓ ปี ประจำปีงบประมาณ พ.ศ. ๒๕๖๔ - ๒๕๖๖ เพื่อวิเคราะห์อำนาจหน้าที่และภารกิจ เพื่อกำหนดโครงสร้างส่วนราชการ งาน และตำแหน่ง ต่อไป

มติที่ประชุม

รับทราบ

ระเบียบวาระที่ ๒

เรื่อง รับรองรายงานการประชุมครั้งที่ผ่านมา (ไม่มี)

ระเบียบวาระที่ ๓

เรื่อง เสนอเพื่อพิจารณา

ประธานฯ

การจัดทำแผนอัตรากำลัง ๓ ปี ประจำปีงบประมาณ พ.ศ. ๒๕๖๔ - ๒๕๖๖ ในรอบนี้มีท่านใดจะเสนอส่วนราชการ งาน หรือตำแหน่งเพิ่มเติมหรือไม่ เพราะภารกิจขององค์การบริหารส่วนตำบลไชยสอมีปริมาณเพิ่มขึ้นมาก ส่วนใหญ่แล้วงาน



ขององค์การบริหารส่วนตำบลไชยสอที่ผ่านมาจะเน้นอยู่ในส่วนสำนักงานปลัด อบต. ในงานบริหารงานทั่วไป คณะกรรมการท่านใดมีความคิดเห็นอย่างไรบ้าง

รองปลัด อบต.

ดิฉันเห็นว่าควรคงร่างเดิมไว้ เมื่อแผนอัตรากำลัง ๓ ปี ประจำปีงบประมาณ พ.ศ. ๒๕๖๔ - ๒๕๖๖ เห็นชอบจากคณะกรรมการพนักงานส่วนตำบลจังหวัดขอนแก่น แล้ว ใช้แผนไปสักระยะหนึ่งเราค่อยทำแผนอัตรากำลัง ๓ ปี เพิ่มเติม เพื่อขออนุมัติ กำหนดงานหรือตำแหน่งเพิ่มเติมก็ได้ เพราะกลัวว่าถ้าเราเพิ่มเติมตอนนี้กลัวจะไม่ทัน ประกาศใช้แผน

ประธานฯ

มีท่านใดเห็นแตกต่างจากที่ท่านรองปลัด อบต. เสนอมาอีกหรือไม่

ที่ประชุม

ไม่มี/เห็นชอบ

ประธานฯ

ขอให้นักทรัพยากรบุคคลเขียนโครงสร้างส่วนราชการจากเดิมมาเป็นแผนปัจจุบันให้ คณะกรรมการทุกท่านได้ดูด้วย

นักทรัพยากรบุคคล

๑. โครงสร้างส่วนราชการตามแผนอัตรากำลัง ๓ ปี จากปีงบประมาณ ๒๕๖๑ - ๒๕๖๓ และปีงบประมาณ ๒๕๖๔ - ๒๕๖๖

โครงสร้างตามแผนอัตรากำลังปัจจุบัน ๒๕๖๑ - ๒๕๖๓	โครงสร้างตามแผนอัตรากำลังใหม่ ๒๕๖๔ - ๒๕๖๖	หมายเหตุ
๑. ปลัดองค์การบริหารส่วนตำบล ๒. รองปลัดองค์การบริหารส่วนตำบล ๓. สำนักปลัด อบต. ๓.๑ งานบริหารงานทั่วไป ๓.๒ งานนโยบายและแผน ๓.๓ งานสวัสดิการและพัฒนาชุมชน ๓.๔ งานส่งเสริมการศึกษา ศาสนาและวัฒนธรรม	๑. ปลัดองค์การบริหารส่วนตำบล ๒. รองปลัดองค์การบริหารส่วนตำบล ๓. สำนักปลัด อบต. ๓.๑ งานบริหารงานทั่วไป ๓.๒ งานนโยบายและแผน ๓.๓ งานสวัสดิการและพัฒนาชุมชน ๓.๔ งานส่งเสริมการศึกษา ศาสนาและวัฒนธรรม	
๒. กองคลัง ๒.๑ งานการเงิน ๒.๒ งานทะเบียนทรัพย์สินและพัสดุ ๒.๓ งานพัฒนาและจัดเก็บรายได้	๒. กองคลัง ๒.๑ งานการเงิน ๒.๒ งานทะเบียนทรัพย์สินและพัสดุ ๒.๓ งานพัฒนาและจัดเก็บรายได้	
๓. กองช่าง ๓.๑ งานก่อสร้าง ๓.๒ งานออกแบบและควบคุมอาคาร	๓. กองช่าง ๓.๑ งานก่อสร้าง ๓.๒ งานออกแบบและควบคุมอาคาร	

ที่ประชุม

เห็นชอบ

นักทรัพยากรบุคคล

๒. ภาระค่าใช้จ่ายเกี่ยวกับเงินเดือนและประโยชน์ตอบแทนอื่น ตามแผนอัตรากำลัง ๓ ปี ประจำปีงบประมาณ พ.ศ. ๒๕๖๔ - ๒๕๖๖ มีดังนี้



ที่ประชุม	เห็นชอบ
ระเบียบวาระที่ ๔	เรื่อง อื่นๆ
ประธานฯ	มีท่านใดมีข้อสงสัย หรือซักถามหรือไม่
ปลัด อบต.	มอบหมายให้ นักทรัพยากรบุคคล จัดทำร่างแผนอัตรากำลัง ๓ ปี ประจำปีงบประมาณ พ.ศ. ๒๕๖๔ -๒๕๖๖ เพื่อเสนอขอความเห็นชอบต่อคณะกรรมการพนักงานส่วนตำบล จังหวัดขอนแก่น ต่อไป
นักทรัพยากรบุคคล	รับทราบ/ถือปฏิบัติ
ประธานฯ	หากไม่มีท่านใดจะซักถาม หรือสงสัยขอขอบคุณทุกท่านที่เข้าร่วมประชุมในวันนี้ และขอปิดการประชุม
ปิดการประชุมเวลา	๑๒.๐๐ น.

(ลงชื่อ) กษรฤณ ไชยประการ ผู้จัดบันทึกรายงานการประชุม
 (นางสาวกษรฤณ ไชยประการ)
 นักทรัพยากรบุคคล/เลขานุการ

(ลงชื่อ) ศักดา เหล่าประเสริฐ ผู้ตรวจบันทึกรายงานการประชุม
 (นายศักดา เหล่าประเสริฐ)
 นายกองดีการบริหารส่วนตำบลไชยσο/ประธานกรรมการ



แผนอัตรากำลัง ๓ ปี
ประจำปีงบประมาณ พ.ศ. ๒๕๖๔ - ๒๕๖๖



องค์การบริหารส่วนตำบลไชยสอ
อำเภอชุมแพ จังหวัดขอนแก่น